

**PROGRAM
HOSPODÁRSKEHO
ROZVOJA A SOCIÁLNEHO
ROZVOJA OBCE
LOŠONEC**

**NA ROKY
2021 – 2027**



Názov	Program hospodárskeho rozvoja a sociálneho rozvoja obce Lošonec na roky 2021 – 2027
Územné vymedzenie	Obec Lošonec, okres Trnava, Trnavský kraj
ÚPN-O schválený	áno
Dátum schválenia	09. 11. 2021
Dátum platnosti	do 31. 12. 2027
Verzia	1.0
Publikovaný verejne	www.losonec.sk
Forma spracovania	s pomocou externých expertov
Riadenie procesu spracovania	garant + koordinátor
Obdobie spracovania	máj – júl 2021
Financovanie	z vlastných zdrojov obce

Ekoplán, s.r.o.
plány a projekty pre obce a mestá
www.eko-plan.sk

Obsah

1. Úvod	5
1.1 Základné východiská tvorby programového dokumentu.....	5
1.2 Proces a metodika tvorby programového dokumentu.....	9
2. Analytická časť.....	13
2.1 Zhodnotenie implementácie doterajšej stratégie a realizovaných projektov.....	13
2.2 Analýza vnútorného prostredia	15
2.2.1 Základná charakteristika obce	
2.2.2 História obce	
2.2.3 Obyvateľstvo a demografická situácia	
2.2.4 Trh práce a sociálna situácia	
2.2.5 Hospodárska základňa	
2.2.6 Rekreácia a šport	
2.2.7 Občianska vybavenosť	
2.2.8 Kultúra, spoločenské aktivity a neziskový sektor	
2.2.9 Bývanie a bytový fond	
2.2.10 Dopravná a technická infraštruktúra	
2.2.11 Prírodné podmienky a životné prostredie	
2.2.12 Štruktúra samosprávy a hospodárenie obce	
2.2.13 Analýza silných stránok, slabých stránok územia	
2.3 Analýza vonkajšieho prostredia.....	35
2.3.1 Analýza regionálnych vzťahov a väzieb	
2.3.2 Analýza hlavných vonkajších faktorov rozvoja a ich vplyvu	
2.4 Identifikácia disparít a faktorov rozvoja.....	38
2.5 SWOT analýza.....	38
2.6 Analýza problémov, možných rizík, výziev.....	41
2.7 Prognóza budúceho vývoja a identifikácia východísk.....	43
3. Strategická časť	44
3.1 Strategická vízia.....	44
3.2 Štruktúra priorít a opis stratégie.....	44
3.3 Prehľad cieľov stratégie a ich hierarchie	47
4. Programová časť	49
4.1 Návrh opatrení a aktivít.....	49
4.2 Opatrenia a aktivity pre Prioritnú oblasť A.....	53
4.3 Opatrenia a aktivity pre Prioritnú oblasť B.....	61
4.4 Opatrenia a aktivity pre Prioritnú oblasť C.....	67
5. Realizačná časť	70
5.1 Organizačné a inštitucionálne zabezpečenie implementácie	70

5.2 Časový harmonogram implementácie.....	71
5.3 Systém monitorovania a hodnotenia naplňania programového dokumentu.....	71
5.4 Riziká implementácie a ich prevencia.....	74
5.5 Komunikačná stratégia.....	74
6. Finančná časť	76
6.1 Finančné zabezpečenie realizácie.....	76
6.2 Finančný plán.....	78
7. Záver	82
8. Prílohy	83
8.1 Zoznam informačných zdrojov a východiskových dokumentov.....	83
8.2 Zoznam použitých skratiek.....	84

1. Úvod

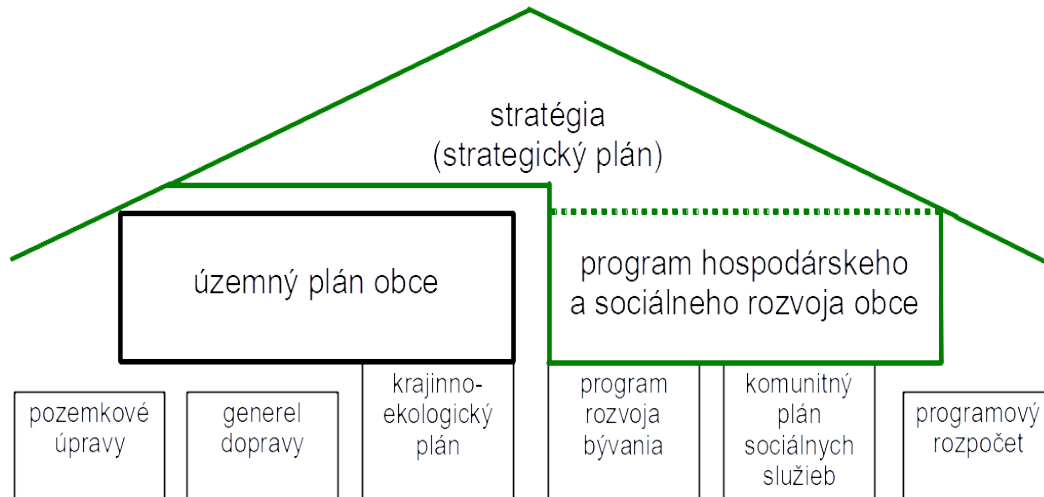
1.1 Základné východiská tvorby programového dokumentu

Inštitucionálne a legislatívne východiská tvorby programového dokumentu

Úlohy a kompetencie obcí pri uskutočňovaní podpory regionálneho rozvoja vyplývajú obciam zo Zákona č. 416/2001 Z. z. o prechode niektorých pôsobností z orgánov štátnej správy na obce a vyššie územné celky a zo Zákona č. 539/2008 Z.z. o podpore regionálneho rozvoja, v znení neskorších predpisov.

Program hospodárskeho rozvoja a sociálneho rozvoja obce (ďalej len „program rozvoja“ alebo PHRSR) má charakter strategického, t. j. strednodobého až dlhodobého rozvojového dokumentu. Plánovací horizont strategickú časť programu rozvoja obce Lošonec sa ťažiskovo týka programovacieho obdobia 2021 - 2027, s výhľadovým horizontom do roku 2030.

Program hospodárskeho rozvoja a sociálneho rozvoja obce ako dokument zastrešujúci rozvojovú politiku na miestnej úrovni



Zdroj: Coplák, J. Miestne strategické plánovanie a jeho väzby s územným plánovaním. Habilitačná práca. - Bratislava : FA STU, 2013

Program rozvoja je komplexným dokumentom, integrujúcim otázky rozvoja fyzických štruktúr so sociálnymi, ekonomickými a ďalšími aspektmi. Preto jeho úlohou je zastrešovať ostatné plánovacie dokumenty a odvetvové koncepcie spracované na miestnej úrovni. Na rozdiel od územného plánu, ktorý rieši najmä otázky fyzického rozvoja územia (lokalizáciu zástavby a priestorové regulatívy pre stavebný rozvoj, funkčné využitie rozvojových plôch), program rozvoja sa podrobnejšie zaoberá otázkami ekonomického a sociálneho rozvoja, čím vo vzťahu k územnému plánu plní komplementárnu funkciu.

Aj keď ide o komplexný dokument, jeho cieľom nie je vyčerpávajúco obsiahnuť všetky problémy a nájsť na ne riešenie. Podstatou je z množstva problémov a problémových okruhov identifikovať tie, ktoré sú v danom prostredí kritické. Za účelom dosiahnutia čo najvyššej efektivity a reálnosti cieľov sústreďuje zdroje na niekoľko prioritných cieľov, resp. prioritných oblastí rozvoja.

Dlhší plánovací horizont znamená veľkú mieru neistoty a rizika, ktoré nemožno vopred predvídať s dostatočnou presnosťou. Preto má program rozvoja charakter otvorenej, flexibilnej koncepcie, schopnej reagovať na aktuálne zmeny východiskových podmienok. Aby bol program rozvoja skutočne živým dokumentom, musí byť permanentne aktualizovaný.

Z právneho hľadiska je dokumentom koordinačným, ktorý nemá charakter všeobecne záväzného predpisu. Zámery obsiahnuté v tomto dokumente sú záväzné len pre obstarávateľa v rovine morálneho a politického záväzku, daného schválením dokumentu v obecnom zastupiteľstve. Ostatné fyzické a právnické osoby sú programom viazané len do tej miery, s ktorou sami vyslovili súhlas.

Výlučné kompetencie pri obstarávaní programu má obec a jej výkonné orgány. Na základe Zákona č. 416/2001 Z. z. o prechode niektorých pôsobností z orgánov štátnej správy na obce a vyššie územné celky, získali obce na úseku regionálneho rozvoja právomoc vypracúvať program hospodárskeho a sociálneho rozvoja (čl. I., § 2). Obecné zastupiteľstvo program rozvoja schvaľuje, rovnako ako aj aktualizácie tohto dokumentu.

Obsah programu hospodárskeho rozvoja a sociálneho rozvoja je legislatívne vymedzený Zákonom č. 539/2008 Z. z. o podpore regionálneho rozvoja v znení neskorších predpisov v §8 nasledovne:

(1) Program rozvoja obce vytvorený v partnerstve

- a) analytickej časti, ktorá obsahuje komplexné hodnotenie a analýzu východiskovej situácie obce, odhad jej budúceho vývoja, možné riziká a ohrozenia vo väzbe na existujúce stratégie a koncepcie a využívanie vnútorného potenciálu územia, jeho limitov a rozvoja, definovanie podmienok udržateľného rozvoja obce,
- b) strategickej časti, ktorá obsahuje stratégiu rozvoja obce pri zohľadnení jej vnútorných špecifík a určí hlavné smery, priority a ciele rozvoja obce rešpektovaním princípov regionálnej politiky s cieľom dosiahnutia vyváženého udržateľného rozvoja územia,
- c) programovej časti, ktorá obsahuje najmä zoznam opatrení a aktivít na zabezpečenie realizácie programu rozvoja obce,
- d) realizačnej časti, ktorá je zameraná na popis postupov inštitucionálneho zabezpečenia formou partnerstva a organizačné zabezpečenie realizácie programu rozvoja obce, systém monitorovania a hodnotenia plnenia programu rozvoja obce s ustanovením merateľných ukazovateľov, vecný a časový harmonogram realizácie programu rozvoja obce formou akčných plánov, a

e) finančnej časti, ktorá obsahuje finančné zabezpečenie jednotlivých opatrení a aktivít, inštitucionálnej a organizačnej stránky realizácie programu rozvoja obce.

Programový dokument a jeho implementácia je výsledkom spolupráce najvýznamnejších miestnych aktérov s externými expertmi. Zo strany samosprávneho orgánu je ním obecné zastupiteľstvo s jeho poradnými orgánmi - odbornými komisiami, ako aj starosta a odborní pracovníci obecného úradu. Zo strany súkromného sektora sú relevantnými partnermi miestne podnikateľské subjekty. Potenciálnym partnerom je verejnosť a miestne neziskové organizácie, občianske združenia. Podrobnejšie informácie o organizačnom a inštitucionálnom zabezpečení implementácie sú v kap. 5.1.

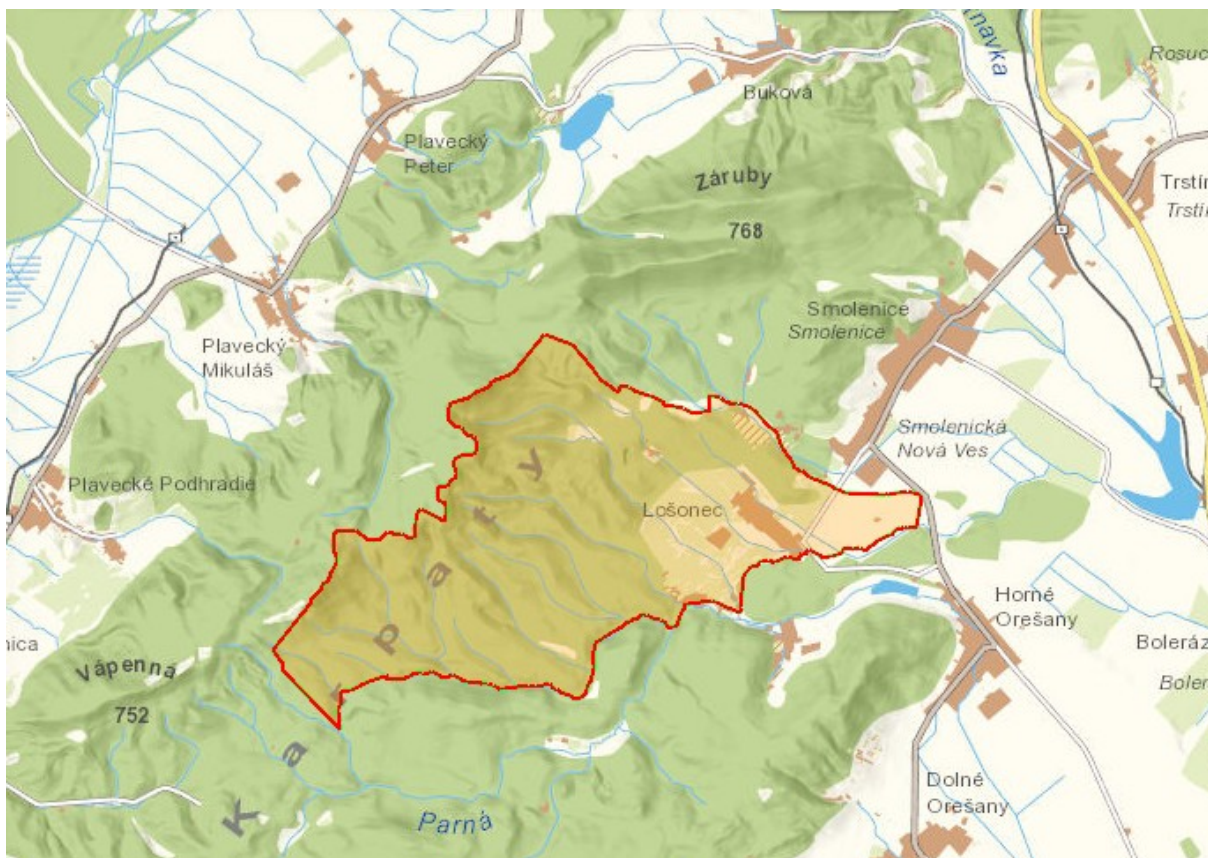
Dôvod potreby spracovania programového dokumentu pre obec

Program hospodárskeho rozvoja a sociálneho rozvoja obce je nositeľom rozvojovej politiky obce, predstáva jej vedenia a obyvateľov o smerovaní rozvoja obce. Obec Lošonec vypracovaním programu rozvoja dáva najavo záujem o svoju budúcnosť, ako aj budúcnosť svojich obyvateľov a súčasne tým preberá na seba zodpovednosť za ďalší rozvoj obce. V podobe tohto dokumentu získava nástroj na aktívne riadenie rozvoja, založené na iniciovaní potrebných a žiaducich zmien. Jasné stanovenie rozvojových priorít umožní obci realizovať dlhodobý rozvoj založený na cielenej stratégii a nie na náhlych, nekoordinovaných rozhodnutiach.

Vypracovaním programu hospodárskeho rozvoja a sociálneho rozvoja obec naplňa jeden zo základných princípov regionálnej politiky Európskej únie – princíp programovania. Súčasne tak zvýši svoje šance získať finančnú podporu na realizáciu projektov zo štrukturálnych fondov, keďže obec v zmysle zákona č. 539/2008 Z. z o podpore regionálneho rozvoja v znení neskorších predpisov musí preukázať súlad zamýšľaného projektu s regionálnymi stratégiami i miestnou stratégiou, ktorú reprezentuje program hospodárskeho rozvoja a sociálneho rozvoja obce.

Definícia územia pre spracovanie programového dokumentu

Program hospodárskeho a sociálneho rozvoja obce sa spracúva pre Obec Lošonec, ktorá leží v Trnavskom kraji, v okrese Trnava. Administratívne územie obce je definované jej katastrálnym územím, zobrazenom na mapke:



Zdroj: ZBGIS

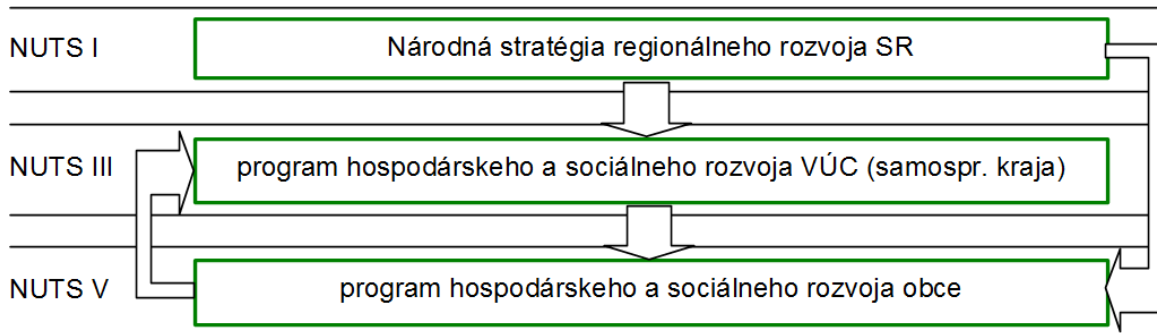
Väzby na nadradené programové a strategické dokumenty

Pri spracovaní Programu hospodárskeho rozvoja a sociálneho rozvoja obce Lošonec sa prihliadalo na to, aby ciele a opatrenia stanovené v tomto dokumente boli v súlade s nadradenými programovými dokumentmi regionálneho rozvoja – predovšetkým s Programom hospodárskeho rozvoja a sociálneho rozvoja Trnavského samosprávneho kraja na roky 2016 – 2020. Na úrovni samosprávneho kraja sú spracované aj viaceré odvetvové stratégie. V súčasnosti má samosprávny kraj spracované programové dokumenty na programové obdobie do roku 2020. Programové dokumenty na nové programové obdobie sa v súčasnosti pripravujú.

V oblasti územného rozvoja je relevantným strategickým dokumentom Územný plán regiónu Trnavského samosprávneho kraja.

Strategický dokument miestnej úrovne by ďalej mal nadväzovať na stratégie a koncepcie celoštátnej úrovne, rámcové dokumenty pre čerpanie fondov EÚ, ako aj stratégie EÚ a medzinárodné dohody (napr. Agenda 2030 pre udržateľný rozvoj). Stručný prehľad relevantných koncepčných dokumentov je uvedený v kap. 8.1.

Sústava základných programových dokumentov na podporu regionálneho rozvoja v SR



Zdroj: vlastné spracovanie

1.2 Proces a metodika tvorby programového dokumentu

Metodika

Súčasťou tohto dokumentu je stručný opis metodiky a procesu tvorby programu rozvoja obce. Cieľom je uľahčiť spravovanie a ďalšiu modifikáciu dokumentu a umožniť lepšie pochopenie princípov strategického plánovania smerom k širšej verejnosti, predovšetkým spoluprotvorcom a užívateľom plánu. Predpokladá sa, že po ukončení etapy prípravy programu ho jeho užívatelia budú sami prispôbovať meniacim sa podmienkam. Pri rešpektovaní metodických postupov by nemalo dôjsť k narušeniu konzistentnosti myšlienok obsiahnutých v dokumente.

Dokument bol vypracovaný v súlade s novou tvorbou a implementácie programov hospodárskeho rozvoja a sociálneho rozvoja regiónov, programov rozvoja obcí a skupín obcí s uplatnením princípov udržateľného smart (inteligentného, rozumného) rozvoja. Metodiku koncipoval Úrad podpredsedu vlády SR pre investície a informatizáciu v roku 2020. Taktiež je v súlade s predchádzajúcou Metodikou na vypracovanie programu hospodárskeho a sociálneho rozvoja obce/obcí/VÚC z roku 2015. Pri usmerňovaní plánovacieho procesu a spracovaní dokumentu boli aplikované metodické postupy vyvinuté v rámci viacerých výskumných projektov (projekt APVT Metodika tvorby strategického rozvojového plánu obce) a ďalších domácich a zahraničných metodík strategického plánovania na komunálnej úrovni (p. metodické podklady – kap. 8.1).

Proces tvorby programového dokumentu

Proces tvorby programu rozvoja obce tvoria tri hlavné etapy:

- analýzy

- tvorba stratégie
- operatívne plánovanie (programovanie) – tvorba programovej, realizačnej a finančnej časti

Pred začatím prác na samotnom programovom dokumente by sa mali uskutočniť úvodné činnosti:

- identifikácia potreby a impulzov vypracovania PHRSR a rozhodnutie o začatí prípravných prác
- prípravné práce, spracovanie a schválenie vstupnej správy vrátane predbežnej vízie

Následne sa realizovala etapa spracovania analýz a z týchto analýz vychádzajúcich syntéz. Informácie pre analýzy poskytla obec, ďalšie informácie boli získané priamymi prieskumami v teréne, diskusiami s predstaviteľmi obce. Informácie pre analýzy regionálneho kontextu sme čerpali z rozvojových dokumentov regionálnej úrovne.

Analýzy, podobne ako aj samotná rozvojová stratégia, sa sústreďovali len na rozhodujúce faktory a kľúčové prvky. Preto sú kvalitatívne hodnotenia uprednostnené pred kvantitou vstupných dát. Úlohou analýz je poskytnúť odpoveď na otázku, „kde sa obec v súčasnosti nachádza“.

Ďalším krokom v rámci spracovania analýz bola syntéza parciálnych analýz použitím štandardnej metódy strategického plánovania – SWOT analýzy. Výsledkom bola strategická diagnostika obce, nevyhnutná pre stanovenie rozvojových cieľov.

Ďalšou etapou programového dokumentu je tvorba stratégie, pozostávajúca zo strategickej vízie, podrobnejšie definovanej vo forme sústavy strategických cieľov. Možno ju rozdeliť do dvoch čiastkových etáp, resp. fáz:

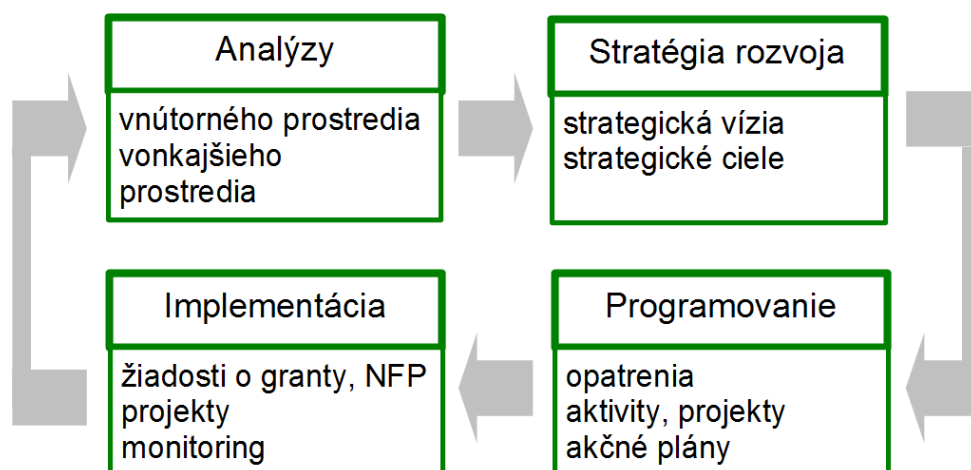
- stanovenie vízie, strategického smerovania, priorít a strategických cieľov PHRSR
- návrh vlastnej stratégie – strategického prístupu, postupu a nástrojov na dosiahnutie vízie a cieľov

V etape operatívneho plánovania (programovania) boli stanovené konkrétne opatrenia, aktivity a rámcové projekty – akčné plány, ktoré majú viesť k naplneniu vízie a dlhodobých cieľov. To znamená, že pokiaľ predmetom stanovenia rozvojovej stratégie bolo zodpovedať otázku „kde chceme byť?“, tak akčné plány majú povedať „ako sa tam dostaneme“. Súčasťou tejto etapy je aj nastavenie implementácie, financovania, monitorovania a vyhodnocovania programového dokumentu. Samotný proces spracovania PHRSR ukončuje jeho prerokovanie a schvaľovanie.

Harmonogram spracovania PHRSR

Termín (2020)	I	II	III	IV	V	VI	VII	VIII	IX	X	XI	XII
Úvod					■	■						
Analytická časť					■	■						
Strategická časť					■	■						
Programová časť					■	■	■					
Realizačná časť							■					
Finančná časť							■					
Záver							■					

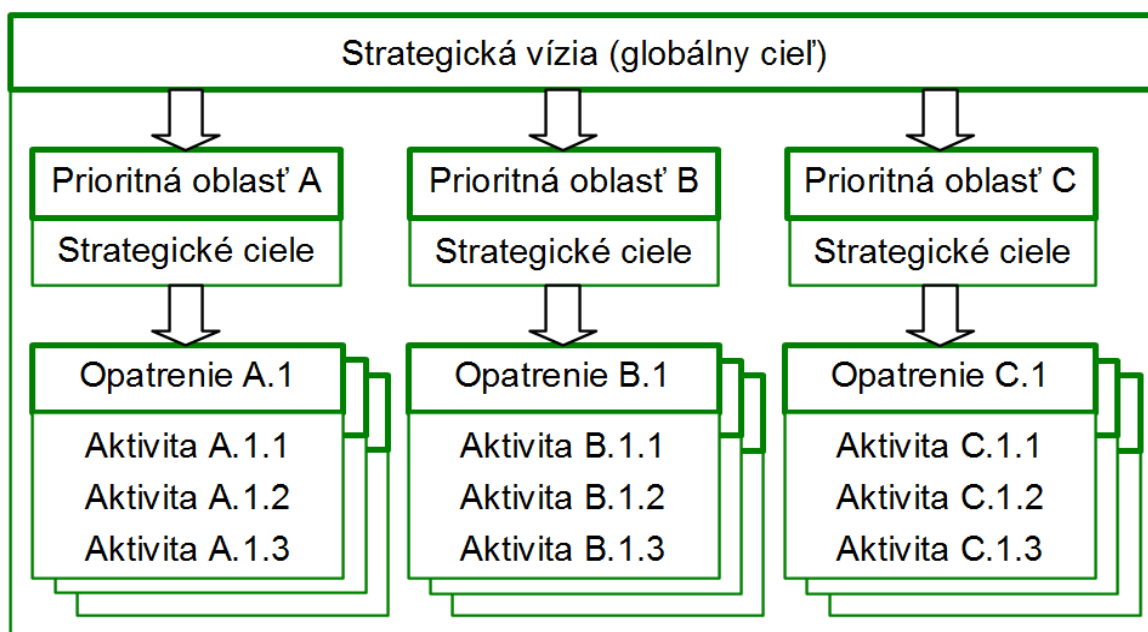
Postup spracovania programu hospodárskeho rozvoja a sociálneho rozvoja obce



Zdroj: vlastné spracovanie

Program rozvoja obce má hierarchickú štruktúru, ktorá smeruje od všeobecného ku konkrétnemu, resp. od celkového k špecifickému. Hierarchia začína globálnym cieľom strategickej vízie, pokračuje strategickými cieľmi rozdelenými podľa prioritných oblastí a uzatvára ju sústava opatrení, projektov a aktivít. Hierarchické usporiadanie znamená aj rozdielne časové horizonty. Program rozvoja obce je teda integrovaným plánovacím dokumentom (preto sa používa označenie „program“ a nie „plán“) zahŕňajúcim strategickú časť, ktorú tvoria dlhodobejšie ciele a programovú časť – opatrenia, aktivity a projekty realizovateľné v kratšom období.

Princíp hierarchickej štruktúry programu rozvoja obce



Zdroj: Coplák, J. Miestne strategické plánovanie a jeho väzby s územným plánovaním. Habilitačná práca. - Bratislava : FA STU, 2013

2. Analytická časť

Analytická časť pozostáva z komplexnej situačnej analýzy vnútorného a vonkajšieho prostredia. Je štruktúrovaná podľa hlavných oblastí života obce a funkčných subsystémov. Okrem analýz samotnej obce bolo treba väčšiu pozornosť venovať analýzám externého prostredia, s cieľom identifikovať konkurenčné aktivity v regióne i možnosti ďalšej spolupráce s okolitými obcami. Na základe situačnej analýzy boli identifikované kľúčové disparity a hlavné faktory rozvoja.

Pre spracovanie analytickej časti boli okrem informačných zdrojov uvedených v kap. 8.1 použité súbory dát, ktoré poskytla obec a dáta zverejňované Štatistickým úradom SR. Ďalšie informácie boli získané priamymi prieskumami v teréne, miestnym zisťovaním, diskusiami s predstaviteľmi obce. Informácie pre analýzy regionálneho kontextu sme čerpali z rozvojových dokumentov regionálnej úrovne.

Analýzy technického vybavenia, urbanistickej štruktúry a bytového fondu sú v programe rozvoja sumarizované len v skrátenej podobe, vzhľadom k tomu, že technické detaily sú podrobnejšie popísané v aktuálnej územnoplánovacej dokumentácii obce.

Zoznam použitých kvantitatívnych a kvalitatívnych dát

Oblasť dát /téma	Zdroj dát	Webová stránka
Demografia	Štatistický úrad SR	www.statistics.sk
Bývanie	Štatistický úrad SR	www.statistics.sk
Školstvo a vzdelávanie	obec	–
Zdravotníctvo	–	–
Sociálna starostlivosť	obec	–
Ekonomická situácia	obec	–
Životné prostredie	MŽP SR	www.enviroportal.sk

2.1 Zhodnotenie implementácie doterajšej stratégie a realizovaných projektov

Obec pristupuje koncepčne k usmerňovaniu svojho rozvoja na základe územného plánu obce a programu hospodárskeho rozvoja a sociálneho rozvoja obce. Doterajší program rozvoja bol vypracovaný v roku 2015. Predchádzajúci pochádzal z roku 2008.

Z hodnotenia plnenia doterajšieho programu rozvoja obce vyplynulo, že rozvojová stratégia obce je v zásade naďalej aktuálna. V uplynulom období boli čiastočne alebo

úplne realizované viaceré kľúčové projekty / aktivity, navrhované v doterajšom programe rozvoja.

Ex-post hodnotenie doterajšieho programu rozvoja – zoznam realizovaných a čiastočne realizovaných projektov

Č.	Názov aktivity / projektu	Rok začatia	Rok ukonč.	Ukazovateľ splnenia	Náklady v EUR	Zdroje
A.1.1	Rekonštrukcia miestnych komunikácií			čiastočne (oprav. výtlkov)		
A.2.1	Vybudovanie kanalizácie			len PD		
A.2.2	Modernizácia verejného osvetlenia	2015	2016	splnené (100%)	65 000	
A.3.2	Inštalovanie kamerového systému		2019			
A.4.1	Rekonštrukcia obecného úradu	2015	2016	čiastočne		
A.4.3	Rekonštrukcia kultúrneho domu			len PD		
A.4.4	Rekonštrukcia domu smútku	2018	2019	splnené (100%)	90 000	
B.4.2	Údržba a výsadba verejnej zelene v uliciach obce		2019			
C.3.1	Vybudovanie detského ihriska			začaté (pozemok)		
C.3.2	Obnovenie futbalového ihriska a dobudovanie príslušenstva		2018	splnené		
C.4.1	Organizovanie podujatí a aktivít kultúrneho a spoločenského života			splnené		
C.4.2	Podpora vzniku spoločenských a športových organizácií	2015		splnené		
C.4.4	Organizovanie výstav výrobkov, umeleckých diel (fotografií)			splnené		

Do nového programu rozvoja bolo z predchádzajúceho dokumentu prevzatých viaceré navrhovaných aktivít a projektov, pričom boli modifikované podľa aktuálnej situácie. Výsledný dokument bol z obsahového a procesného hľadiska obstarania prispôsobený požiadavkám novej metodiky.

2.2 Analýza vnútorného prostredia

2.2.1 Základná charakteristika obce

Obec Lošonec sa nachádza na východnom úpätí Malých Karpát vo výbežku Trnavskej pahorkatiny do pohoria. Katastrálne územie obce má rozlohu 2371 ha a nachádza sa v nadmorskej výške 215-662 m n.m., stred obce je vo výške 263 m n.m. Územie tvorí prevažne zalesnené pohorie. Katastrálnym územím obce preteká potok Smutná, prítok Trnávky.

Z hľadiska administratívneho členenia je obec súčasťou okresu Trnava a Trnavského kraja. Na základe počtu obyvateľov sa obec Lošonec zaraďuje medzi malé obce. Susediacimi obcami sú Smolenice (4 km) a Horné Orešany (5 km); najbližším mestom je Trnava (20 km).

2.2.2 História obce a pamiatky

Historický vývoj

Územie bolo osídlené už v období pred Veľkomoravskou ríšou, keďže sa v blízkosti nachádzalo staroveké hradisko Molpír a Lošonec bol v jeho pevnostnom pásme.

Obec s farou sa písomne prvýkrát spomína v rokoch 1332 – 1337 pod názvom Losinch. V polovici 16. storočia ju pustošili Turci. Nájazdy Turkov boli najničivejšie v rokoch 1529-1532, za tureckého nájazdu roku 1580 zničil požiar celú obec, takže zanikla. V roku 1589 ju znova osídlila grófka Anna Ungnad-Losoncy, podľa ktorej ju pomenovali. Grófka sa zaslúžila aj o výstavbu kostola sv. Anny od r. 1600. Obec potom patrila panstvu Smolenice – jeho súčasťou boli obce Smolenice, Lošonec, Horné Orešany. Smolenické panstvo sa roku 1777 stalo majetkom Pálffyovcov. V roku 1720 mala obec vinice, mlyn a 20 daňovníkov, 1828 62 domov a 449 obyvateľov. Zaoberali sa poľnohospodárstvom, prácou v lesoch a výrobou dreveného riadu.

V roku 1831 počas epidémie cholery zomrelo 22 obyvateľov Lošonca, druhá epidémia cholery bola v roku 1866, kedy zomrelo 49 občanov. V roku 1885 sa tu uskutočnila komasácia nevýhodná pre obyvateľov, po ktorej obyvateľom Lošonca pripadlo 420 ha z celkovej výmery 2371 ha, zvyšok patril grófovi Jozefovi Pálffymu. V roku 1883 Pálffyovci v lokalite Majdan vybudovali chemickú továreň na výrobu kyseliny octovej, dreveného uhlia, metanolu, acetónu, dechtu. Výroba bola v roku 1968 odstavená, neskôr sa nakrátko obnovila.

JRD bolo založené v roku 1957 a v roku 1972 zlúčené s JRD Smolenice. V roku 1976 obec Lošonec administratívne pripojili k Smoleniciam. Od 1.1. 1991 je obec Lošonec na

základe predchádzajúceho referenda o odčlenení od obce Smolenice opätovne samostatnou samosprávnou jednotkou.

Kultúrno-historické pamiatky

V obci Lošonec je viacero objektov s veľkou pamiatkovou hodnotou. V Ústrednom zozname pamiatkového fondu je ako národná kultúrna pamiatka zapísaný rímskokatolícky kostol sv. Anny s opevnením. Ide o renesančný objekt so starším jadrom, postavený pravdepodobne v rokoch 1600 – 1615, barokizovaný v roku 1714, keď bolo postavené nové terajšie presbytérium, bočné kaplnky sú z roku 1753. Kostol má pôdorys rovnoramenného kríža, je jednolodový, s polygonálnym uzáverom presbytéria, zaklenutý valenou lunetovou klenbou s hrebienkami. Dve bočné kaplnky s polygonálnym uzáverom majú krížové hrebienkové klenby. Na západnej strane je murovaná veža s ihlanovou strechou. Vnútorne zariadenie je neorenesančné zo začiatku 20. storočia, kazateľnica je baroková z 1. polovice 18. storočia.

Historické a kultúrne hodnoty ďalej majú viaceré skulpturálne pamiatky:

- sochy Ukrižovaného Krista - jedna kamenná z roku 1891 pred obcou na ceste od Trnavy, druhá pred obecným úradom
- socha Márie pod krížom, kamenná, na podstavci, pri ceste do kameňolomu
- pomník padlým v 1. svetovej vojne – na spôsob skalnej mohyly, na hlavnej ulici
- socha sv. Floriána – kamenná socha osadená na štvorbokom pilieri s rímsou, s datovaním r. 1931, pri hlavnej ceste
- pomník padlým v 2. svetovej vojne – kamenný z r. 1961, na hlavnej ulici
- socha sv. Vendelína – kamenná socha osadená na vysokom štvorbokom pilieri s rímsou, s datovaním r. 1901, pri cintoríne

2.2.3 Obyvateľstvo a demografická situácia

Vývoj počtu obyvateľov odzrkadľuje socio-kultúrne, demografické a ekonomické procesy prebiehajúce na úrovni celej spoločnosti, no sčasti je aj odrazom postavenia obce v štruktúre osídlenia a lokálnych zmien.

Počet obyvateľov zaznamenával až do 2. svetovej vojny pomerne dynamický rast, prerušovaný len krátkymi medziobdobiami stagnácie. Od roku 1869 do roku 1940 vzrástol počet obyvateľov na takmer dvojnásobok. Historicky najvyšší počet obyvateľov (856) bol dosiahnutý v roku 1940. Od tohto obdobia nastáva dlhodobý pokles počtu obyvateľov. V rokoch 1940 – 1991 sústavne klesal počet obyvateľov intenzitou 5-8% obyvateľov za dekádu. Od 70. rokov úbytok obyvateľstva ešte naberá na dynamike. Tento vývoj

bol dôsledkom sťahovania obyvateľov do strediskových obcí a miest, predovšetkým do centier priemyselnej výroby, a to za podpory masívnej bytovej výstavby. V rámci strediskovej sústavy osídlenia bola obec Lošonec zaradená medzi obce bez perspektívy rozvoja a bytová výstavba sa tu zastavila. K stabilizácii situácie dochádza až v 90. rokoch 20. storočia – počet obyvateľov odvtedy osciluje na úrovni okolo 520 obyvateľov. Lokálne minimum 505 obyvateľov bolo dosiahnuté v roku 2014, v posledných rokoch však začína počet obyvateľov dynamicky rásť. K 31.12. 2020 mala obec 582 obyvateľov.

Prírastky v posledných rokoch vznikajú predovšetkým vďaka pozitívnej migračnej bilancii. Počet narodených prevýšil počet zomretých za obdobie posledných 10 rokov len v roku 2020. Aj rast počtu narodených za posledných 5 rokov indikuje možnú zmenu trendu. Migračná bilancia bola takmer vo všetkých rokoch pozitívna, v niektorých rokoch výrazne. Za 10 rokov počet prisťahovaných prevýšil počet odsťahovaných takmer dvojnásobne.

Z hľadiska prognózovania budúceho demografického vývoja má vysokú výpovednú hodnotu index vitality, definovaný ako podiel počtu obyvateľov v predproduktívnom veku k počtu obyvateľov v poproduktívnom veku, násobený číslom 100. Tento ukazovateľ podľa údajov z roku 2011 dosahuje za celú obec hodnotu len 74,2. Oproti údajom z roku 2001, keď dosahoval hodnotu 69, ide v podstate o nemenný stav, pretože sa súčasne zvýšil vek odchodu do dôchodku. Podľa všeobecnej interpretácie až hodnoty vyššie ako 100 zodpovedajú výhľadu prirodzeného prírastku počtu obyvateľov. V posledných rokoch však rastie počet obyvateľov v predproduktívnom veku, čo prináša zlepšenie demografickej vitality.

Oproti minulosti sa nárast presunul do kategórie obyvateľov v produktívnom veku. Práve podiel obyvateľov v produktívnom veku je pomerne vysoký – v roku 2011 predstavuje až 67,6%. Znamená to, že humánný potenciál pre ekonomický rozvoj v súčasnosti dosahuje vrchol a neskôr bude treba počítať s jeho poklesom. V súčasnosti teda nie sú potrebné veľké verejné výdavky pre výchovu mladej generácie, ani pre starostlivosť o ľudí v dôchodkovom veku, naopak finančný kapitál generácie v produktívnom veku je hlavným zdrojom očakávaných investícií do individuálnej výstavby.

V budúcnosti možno počítať pokračovaním rastu počtu obyvateľov. Následne možno predpokladať aj ďalšie zvýšenie natality – vďaka prisťahovaniu mladších vekových skupín obyvateľov vo fertilnom veku. Naplnenie potenciálu obce získavať nových obyvateľov migráciou však bude závisieť od rozvojovej politiky obce, udržania a zlepšenia kvality života v obci, od situácie na trhu práce v celom regióne, ponuky služieb v obci a kvality technickej infraštruktúry.

Vývoj počtu obyvateľstva

Rok sčítania obyv.	Počet obyv.
1869	467
1880	463
1890	532
1900	687
1910	715
1921	700
1930	759
1940	856
1948	835
1961	793
1970	738
1980	649
1991	509
2001	517
2011	522

Zdroj: Vlastivedný slovník obcí na Slovensku, SODB

Prirodzený a mechanický pohyb obyvateľstva

Rok	narodení	zosnulí	prihlásení	odhlásení	bilancia	Počet obyvateľov k 31.12.
2010	8	8	9	5	+4	543
2011	6	2	12	10	+6	527
2012	3	4	10	16	-7	520
2013	3	6	10	10	-3	517
2014	3	14	8	9	-12	505
2015	8	10	15	8	+5	510
2016	2	5	16	2	+11	521
2017	5	6	11	4	+6	527
2018	8	9	13	14	-2	525
2019	6	6	43	5	+38	563
2020	11	4	17	5	+19	582
Spolu	63	74	164	88		

Zdroj: ŠÚ SR

Skladba obyvateľov podľa vekových skupín

Počet trvalo bývajúcich obyvateľov	522
z toho muži	254
z toho ženy	268
Počet obyvateľov v predproduktívnom veku (0-14)	72
Počet obyvateľov v produktívnom veku	353
Počet obyvateľov v poproduktívnom veku	97

Zdroj: Sčítanie obyvateľov, domov a bytov 2011.

Skladba obyvateľov podľa národnosti

Národnosť	slovenská	česká	iná	nezistená
	483	2	4	33

Zdroj: Sčítanie obyvateľov, domov a bytov 2011

Obyvateľstvo je slovenskej národnosti. Slováci podľa údajov z roku 2011 tvoria 98,8% obyvateľov (bez zohľadnenia obyvateľov s nezistenou národnosťou).

Skladba obyvateľov podľa vierovyznania

Vierovyznanie	rímskokatolícka cirkev	reformovaná kresť. cirkev	iné	bez vyznania	nezistené
	425	3	2	33	59

Zdroj: Sčítanie obyvateľov, domov a bytov 2011

Z hľadiska náboženského vyznania je štruktúra obyvateľstva tiež homogénna. Až 92% všetkých obyvateľov sa hlási k rímskokatolíckej cirkvi (bez zohľadnenia obyvateľov s nezistenou národnosťou). V porovnaní s celoslovenským priemerom, ako aj hodnotami v okolitých obciach je miera religiozity nadpriemerná.

Vzdelanostná úroveň obyvateľov

Dosiahnuté vzdelanie	
Základné	97
Učňovské (bez maturity)	110
Stredné odborné (bez maturity)	64
Úplné stredné učňovské (s maturitou)	23
Úplné stredné odborné (s maturitou)	88
Úplné stredné všeobecné	6
Vyššie odborné	6
Vysokoškolské 1. stupňa (bakalárske)	10
Vysokoškolské 2. stupňa (magisterské)	24
Vysokoškolské 3. stupňa (doktorandské)	2
Bez vzdelania	74
Nezistené	18

Zdroj: Sčítanie obyvateľov, domov a bytov 2011

Úroveň dosiahnutého vzdelania obyvateľstva je v porovnaní s inými vidieckymi obcami priemerná. Za uplynulých 10 rokov vzdelanostná úroveň obyvateľstva zaznamenala ďalšie zlepšenie.

2.2.4 Trh práce a sociálna situácia

Hospodárske subjekty pôsobiace na území obce zabezpečujú pre miestne ekonomicky aktívne obyvateľstvo len minimálny počet pracovných miest. Stále pracovné miesta sú v miestnej verejnej správe a v miestnych obchodných prevádzkach. Spolu je tu vytvorených asi 20 pracovných miest. Vo verejných službách obce je niekoľko pracovných miest vo verejnej správe (zamestnanci obecného úradu a v materskej škole).

Podľa údajov z posledného sčítania z roku 2011 väčšina obyvateľov pracovala v terciárnom sektore (služby) – 97 obyvateľov a v sekundárnom sektore (priemysel) – 79 obyvateľov. Relatívne vysoký je aj podiel zamestnancov primárneho sektora (poľnohospodárstvo a lesné hospodárstvo) – 33 obyvateľov.

Počet pracovných miest od roku 1989 poklesol najmä v poľnohospodárstve, kde došlo k postupnému útlmu výroby, pri súčasnom raste požiadaviek na zvyšovanie produktivity práce. V súčasnosti nachádza najviac ekonomicky aktívnych obyvateľov pracovné

uplatnenie v priemyselnej výrobe, maloobchode a v stavebníctve, vzhľadom k rozmachu individuálnej bytovej výstavby v okolí Trnavy.

Za prácou mimo obec odchádzalo 186 obyvateľov, čo z počtu ekonomicky aktívnych v roku 2011 predstavovalo 82%. Cieľovými miestami odchádzky je hlavne Trnava, v menšej miere aj Bratislava.

Vďaka dostatočnej ponuke pracovných príležitostí v Trnave je miera nezamestnanosti minimálna a ďalej sa znižovala až k úrovni prirodzenej nezamestnanosti. Stúpa až v roku 2020 - v októbri 2020 bola v okrese Trnava miera evidovanej nezamestnanosti 4,66%. Oproti obdobiu ekonomickej transformácie došlo k podstatnému zníženiu počtu nezamestnaných, s miernym prechodným nárastom po roku 2008 v dôsledku hospodárskej krízy. Pokles nezamestnanosti nastal najmä po spustení výroby v automobilovom závode v Trnave v roku 2006, ktorý vytvoril 3500 nových pracovných miest a v dodávateľskom parku má pribudnúť ďalších 6000 pracovných miest.

Z hľadiska výskytu sociálno–patologických javov je situácia priaznivá, odhliadnuc od drobných krádeží, občasných prejavov vandalizmu a poškodzovania životného prostredia.

Ekonomická aktivita obyvateľov

Počet ekonomicky aktívnych osôb	227
Podiel ekonomicky aktívnych na celku (%)	43,5
- pracujúci (okrem dôchodcov)	192
- pracujúci dôchodcovia	3
- osoby na materskej a rodičovskej dovolenke	20
- nezamestnaní	26
- študenti	36
- osoby v domácnosti	0
- dôchodcovia	142
- príjemcovia kapitál. príjmov	0
- iná a nezistená	21

Zdroj: Sčítanie obyvateľov, domov a bytov 2011

2.2.5 Hospodárska základňa

Väčšinu katastrálneho územia pokrývajú lesné porasty – lesný pôdny fond je na 78 % výmery katastrálneho územia. Obhospodarujú ho Lesy SR š.p., OZ Smolenice.

Poľnohospodárska pôda predstavuje v rámci katastrálneho územia obce len 18% jeho výmery. Je vo vlastníctve súkromných roľníkov a fyzických osôb. Najvýznamnejším užívateľom poľnohospodárskej pôdy je PD Smolenice. V katastri obce Lošonec má hospodársky dvor, situovaný západne od zastavaného územia. V súčasnosti je areál bez živočíšnej výroby a len extenzívne využívaný, časť objektov sa prenajíma.

V obci firma Alas Slovakia s.r.o. Bratislava prevádzkuje ťažbu kameňa a jeho úpravu – triedenie na frakcie a výrobu drveného kameniva. Na ložisku je 6,8 mil. m³ zásob kameňa, čo je dostatočné množstvo pre pokračovanie ťažby. Rozsiahly areál sa nachádza na severovýchode katastrálneho územia obce. Významná je aj prevádzka ťažby a spracovania dreva Ondrej Jurovčík – Forest Servis.

Miestni živnostníci sa orientujú na drobné podnikanie v nevýrobných a drobných výrobných službách, stavebných profesiách. Kontinuita tradičných remesiel bola v dôsledku prevládnutia moderného životného štýlu prerušená a v súčasnosti nie sú v obci nositelia tradícií remeselnej a umeleckej výroby.

2.2.6 Rekreácia a šport

Poloha obce v bezprostrednom kontakte s prírodným prostredím Malých Karpát a prítomnosť viacerých prírodných a kultúrno-historických pozoruhodností, predstavuje značný potenciál rozvoja cestovného ruchu a rekreácie. Väčšinu katastrálneho územia obce tvorí lesná krajina, využívaná predovšetkým na aktivity letnej rekreácie. Kataster obce a jej okolie poskytuje mnoho možností pre pešiu turistiku, cykloturistiku i náročné adrenalínové športy (paragliding).

Podhorím prechádza Malokarpatská cykloturistická magistrála. Do Malých Karpát tu odbočujú ďalšie cyklotrasy (údolím Parnej, cez Malé Karpaty). Cyklotrasy umožňujú prechod pohorím Malé Karpaty cez sedlo pod Čiernou Skalou s pokračovaním na Plavecký Mikuláš a Záhorie. Možnosti pre pešiu turistiku zahŕňajú široký výber trás od nenáročných krátkych trás vhodných pre rodinné výlety až po náročné vrcholové výstupy s prevýšením 500 m.

Do katastrálneho územia obce spadajú dve rekreačné chatové oblasti – Jahodník (na severnom okraji, časť patrí do k.ú. Smolenice) a Majdan (na južnom okraji, časť patrí do

k.ú. Horné Orešany). V rekreačnom stredisku Jahodník sa okrem súkromných chát a podnikových zariadení nachádza verejné táborisko, kúpalisko (t.č. mimo prevádzky), reštaurácia, bufet, vináreň. Jahodník je východiskom značkovaných turistických trás na Čiernu Skalu a Záruby a vedie odtiaľto prístupový chodník k jaskyni Driny. V blízkosti je ďalšie rekreačné stredisko Záruby s možnosťou ubytovania v chatkách s kapacitou 80 lôžok.

V lokalite Majdan bolo kúpalisko (dlhodobo mimo prevádzky), kultúrno-historické hodnoty predstavujú aj objekty pálfyovskej chemickej továrne.

V severozápadnej časti obce Lošonec sa nachádza športový areál s futbalovým ihriskom. V areáli sa nachádza prevádzkový objekt s tribúnou.

V okolí obce je v rámci Malých Karpát veľmi hustá sieť značkovaných turistických trás s hlavným východiskom v lokalite Jahodník. Viacero turistických trás sprístupňuje atraktívne prírodné prostredie Smolenického krasu, Štefánikova magistrála vedie po vrcholových častiach pohoria. Na značkovaných turistických trasách sú vybudované odpočívadlá a rázcestníky. V zimnom období možno početné turistické trasy využiť na beh na lyžiach, lúky v podhorí sú vhodné na sánkovanie, prípadne nenáročné lyžovanie.

Z hľadiska rozvoja rekreácie je dôležité analyzovať aktivity a atrakcie v okolitých obciach, ktoré sú v danom regióne veľmi významné. Tieto znalosti sú potrebné pre zostavenie takej ponuky, ktorá by bola konkurencieschopná. Čím diverzifikovanejšia a bohatšia bude ponuka turistických aktivít a zaujímavostí, tým vyššia bude atraktivita celej oblasti.

Významným centrom cestovného ruchu v tejto časti Malých Karpát je obec Smolenice, kde sa koncentrujú viaceré atrakcie a zariadenia cestovného ruchu a konajú sa tu podujatia podporujúce cestovný ruch:

- Smolenický zámok – priestory zámku slúžia ako kongresové centrum Slovenskej akadémie vied. Pre verejnosť je zámok otvorený v letných mesiacoch júl-august, kedy sú zabezpečené prehliadky zámku s odborným výkladom sprievodcu.
- Múzeum – s expozíciami nálezov z halštattského hradiska Molpír, starých kníh z farskej knižnice, expozície sú venované vynálezcovi padáka Š. Baničovi, regionálnemu historikovi Š. Jastrabíkovi.
- jaskyňa Driny – jediná pre verejnosť sprístupnená jaskyňa v Malých Karpatoch, v prevádzke je od apríla do októbra
- masív Malých Karpát s vrchmi Záruby a Veterlín – vyhlásená národná prírodná rezervácia Záruby, vrch Záruby je najvyšším vrchom Malých Karpát s výhľadmi na Bukovskú panvu s obcou Buková a Českou cestou a na Smolenický zámok, v južnej časti svahu je Zárubská veža s vhodnými cvičnými horolezeckými terénmi, lezecké terény sú aj na Havranej skale vo východnej časti masívu Zárub. Pod vrcholom Zárub je štartovacie miesto pre paragliding.

- dolina Hlboče – dolina kaňonovitého charakteru dlhá 1 km, vyhlásená národná prírodná rezervácia, vedie ňou náučný chodník Smolenický kras. V hornej časti doliny Hlboče je jediný vodopád v Malých Karpatoch.

Ďalšie atrakcie z hľadiska cestovného ruchu v bezprostrednom okolí predstavuje vodná nádrž Horné Orešany (pri obci Lošonec), ktorá sa využíva pre športový rybolov. Obec je súčasťou regiónu cestovného ruchu „Malokarpatská vínna cesta“, ktorý sa usiluje o podporu rozvoja poznávacieho cestovného ruchu, zameraného najmä na aktivity súvisiace s vinohradníckou a vinárskou tradíciou.

2.2.7 Občianska vybavenosť

V obci sú zastúpené len niektoré zariadenia základnej občianskej vybavenosti. Z hľadiska priestorovej lokalizácie sú situované pozdĺž hlavnej obslužnej komunikácie, najmä na jej priečnej osi v strede obce.

V obci Lošonec je materská škola, situovaná v centre obce. Kapacita zariadenia postačuje súčasným potrebám, stavebno-technický stav objektu však nie je vyhovujúci. Základná škola v obci nie je. Žiaci navštevujú základnú školu v Smoleniciach, v menšej miere aj v Horných Orešanoch. Stredné školy sú dostupné v Trnave. Bratislava a Trnava sú najbližšími sídlami viacerých univerzít a vysokých škôl, ktoré poskytujú vyššie vzdelanie v mnohých študijných odboroch.

V obci sa nenachádza žiadne zariadenie zdravotnej starostlivosti. Pre potreby obyvateľov slúži zdravotné stredisko v Smoleniciach. Ostatné odborné a špecializované ambulancie sú v poliklinike v Trnave a vo fakultnej nemocnici v Trnave.

Pre účely miestnej administratívy slúži objekt obecného úradu. Sídlo matričného úradu s pôsobnosťou pre obec Lošonec je v obci Smolenice, sídlo spoločného stavebného úradu je v Trnave. Pošta sa v obci nenachádza. Najbližšia pošta, banka a bankomat je v Smoleniciach. Polícia má sídlo oddelenia v Trstíne. Požiarna zbrojnica sa nachádza v zadnej prístavbe budovy obecného úradu. V prípade požiaru zasahuje požiarny zbor z Chemolaku Smolenice a z Trnavy.

V obci je jeden cintorín s domom smútku. Má dostatočné kapacitné rezervy. Pre bohoslužby rímskokatolíckej cirkvi sa využíva kostol. Farský úrad je v Smoleniciach.

Sektor komerčných služieb a obchodu v obci nie je rozvinutý. Vzhľadom k počtu obyvateľov však trhový priestor nepostačuje pre etablovanie ďalších obchodov a služieb. Obyvatelia využívajú zariadenia maloobchodu a služieb v okolitých obciach a v Trnave. Zastúpené sú len predajne potravinárskeho tovaru a pohostinské prevádzky. Sú sústredené v centrálnej časti obce, pozdĺž hlavnej ulice.

V obci majú ďalej prevádzky živnostníci a menšie firmy podnikajúce v oblasti nevýrobných a drobných remeselno-výrobných služieb a v oblasti nákladnej dopravy. V obci je tiež viacero živnostníkov, ktorí sa orientujú na rôzne stavebné profesie a činnosť vyvíjajú zväčša mimo obce.

V budúcnosti, v dôsledku prisťahovania nových obyvateľov, sa predpokladá postupné rozšírenie trhového priestoru pre ďalšie služby a obchodné prevádzky. Blízkosť rekreačných stredísk Jahodník a Majdan je ďalším faktorom, ktorý by mal podporiť rozvoj špecifických služieb, najmä v segmente ubytovania a spoločného stravovania.

2.2.8 Kultúra, spoločenské aktivity a neziskový sektor

Kultúra sa v minulosti do značnej miery prelínala s náboženskými obradmi, aj v súčasnosti sa viaceré kultúrne podujatia spájajú s tradíciami – Vincentský ples v rámci plesovej sezóny, stávanie mája, Deň matiek, Deň detí, podujatie „Hurá prázdniny“, hody, mesiac úcty k starším, podujatie ku dňu sv. Mikuláša. Viaceré akcie sa organizujú v spolupráci s materskou školou. Ide výlučne o podujatia lokálneho významu, navštevované miestnymi občanmi. V minulosti bolo spektrum spoločenských organizácií širšie. V medzivojnovom období nastal rozkvet miestneho ochotníckeho divadla, ktoré hralo divadelné predstavenia Drotár, Cigánov sľub. Neskôr vznikol divadelný krúžok.

V obci vyvíjajú aktivity viaceré spoločenské organizácie. Je tu fungujúci dobrovoľný hasičský zbor (DHZ). Na území obcí Smolenice a Lošonec pôsobí poľovnícke združenie Driny, ktoré sa stará o rozsiahly poľovný revír a organizuje poľovačky na diviačiu zver. Pôsobí tu športový klub FC Drvič. FC a DHZ boli znovuzaložené v roku 2015. Na organizácii podujatí čistení obce sa podieľajú aktívni dobrovoľníci.

V obci je kultúrny dom s jednou viacúčelovou spoločenskou sálou s kapacitou 150 miest. Dispozičné riešenie objektu ďalej zahŕňa sklad, kuchyňu, sociálne a hygienické zariadenia, šatňu vo vstupnom priestore.

2.2.9 Bývanie a bytový fond

Obec Lošonec v štruktúre osídlenia plní primárne obytnú funkciu. Obytné budovy tvoria väčšinu stavebného fondu. Obytné budovy tvoria väčšinu stavebného fondu. Bytový fond sa sústreďuje v tradičných rodinných domoch, bytový fond dopĺňajú aj nájomné byty.

Priemerný počet obyvateľov na 1 byt je 2,25, čo je pod priemerom za SR aj za okres Trnava. Štandard bytov a úroveň bývania v žiadnom z ukazovateľov výraznejšie nezaostáva za priemerom okresu Trnava.

Podiel neobývaných bytov je vysoký a predstavuje až 25% z celkového počtu bytov. Viac ako polovica z tohto počtu sa však využíva na rekreačné účely a len menšia časť bytov je neobývaných z dôvodu zlého technického stavu, resp. nespôsobilosti na bývanie.

Z uvedenej analýzy vyplýva, že možnosti ďalšej intenzifikácie využitia existujúceho bytového fondu sú vyčerpané a ďalší nárast počtu obyvateľov obce je reálny len v prípade realizácie výstavby nových bytov.

Počet domov a bytov

domy spolu	224
trvale obývané domy	165
z toho rodinné domy	158
z toho bytové domy	1
z toho iné	3
neobývané domy	59
byty spolu	231
trvale obývané byty spolu	174
z toho v rodinných domoch	139
z toho v bytových domoch	14
z toho iné	8
neobývané byty spolu	57

Zdroj: Sčítanie obyvateľov, domov a bytov 2011

Domy podľa obdobia výstavby

do roku 1945	1946 – 1990	1991 – 2000	2001 a neskôr
40	216	14	46

Zdroj: Sčítanie obyvateľov, domov a bytov 2011

2.2.10 Dopravná a technická infraštruktúra

Dopravná infraštruktúra

Obec Lošonec leží mimo hlavných dopravných trás. Územím obce prechádza len cesta III. triedy č. III/1290, ktorá sa napája na cestu II. triedy II/502 Bratislava – Trstín – Vrbové v 2 bodoch – v Smoleniciach a pri Horných Orešanoch.

Napriek polohe na bočnej vetve cestnej siete možno konštatovať, že obec má pomerne výhodnú polohu voči hlavným dopravným koridorom nadregionálneho až medzinárodného významu. Okrem cesty II. triedy, spájajúcej obce malokarpatského sídelného pásu, vedie v blízkosti obce kombinovaný cestný a železničný koridor, spájajúci Podunajskú nížinu so Záhorím, s pokračovaním ďalej do Českej republiky. Jeho súčasťou je elektrifikovaná železničná trať č. 363 Trnava – Senica – Kúty, so stanicou v Smoleniciach. V paralelnom koridore vedie štátna cesta I. triedy č. I/51 Trnava – Senica – Hodonín.

Hlavnou dopravnou osou, ktorá sa tangenciálne dotýka okraja zastavaného územia obce, je cesta III/1290. Z nej sa odpája hlavná obslužná komunikácia, ktorá prechádza celou dĺžkou zastavaného územia a pokračuje až ku kameňolomu. Po zvýšení objemu ťažby v kameňolome vzrástla dopravná záťaž tejto komunikácie, najmä ťažkou nákladnou dopravou. Cesta III. triedy nie je zaradená do celoštátneho sčítania dopravy.

Miestne a účelové komunikácie tvoria doplňujúcu dopravnú sieť v obci. Pripájajú sa na hlavnú obslužnú komunikáciu v niekoľkých krátkych priečných vetvách.

Menšie odstavné plochy sú len pri niektorých zariadeniach občianskej vybavenosti – pri obecnom úrade a kaviarni, bytovom dome a cintoríne. V obytnej zástavbe je odstavovanie automobilov riešené na pozemkoch rodinných domov – garážami alebo spevnenými odstavnými plochami.

Samostatné cyklistické chodníky sa na území obce nenachádzajú. V blízkosti vedie viacero značkových cykloturistických trás. Hlavná trasa (malokarpatská cyklomagistrála) vedie v trase cesty II. triedy, spoločne s automobilovou dopravou (bez priestorového oddelenia), čo znižuje atraktivnosť a bezpečnosť cyklotrasy. Z tejto cyklotrasy sa odpája viacero bočných trás do okolitých údolí – napr. aj cykloturistický okruh cez Majdan a rybníky Parina do obce Doľany, vedený po lesných cestách. Cez obec vedú viaceré značkové pešie turistické trasy s prepojením na rekreačné strediská Jahodník, Majdan, Plavecké Podhradie.

Spojenie hromadnou dopravou s okolitými obcami a okresným mestom zabezpečuje sieť liniek dopravcu SAD Trnava. V obci sú tri páry autobusových zastávok. Ich rozmiestnenie spĺňa požiadavku zabezpečenia dostupnosti v okruhu 500 m. Neustále stúpa podiel individuálnej automobilovej dopravy pri dochádzke do zamestnania, za kultúrou

a nákupmi. Ako alternatíva voči verejnej doprave sa presadzuje aj organizovaná skupinová doprava. Napriek tomu je udržanie dostatočného počtu spojov dôležité hlavne pre nižšie príjmové skupiny, žiakov, študentov a obyvateľov bez osobného automobilu.

Technická infraštruktúra

Zásobovanie pitnou vodou je zabezpečené z verejného vodovodu, ktorý zásobuje celú obec. Zdrojom vody sú prameň Sväté studničky a vrt HJ-2. Prívod vody z prameňa a zemného vrtu je vyústený do zemného vodojemu. Z vodojemu sa voda privádza potrubím do akumulácie v Smoleniciach. Pitná voda do obce je privádzaná zásobovacím potrubím z hydrofórovej stanice. Rozvody vodovodnej siete sú vedené v každej ulici. Výstavba vodovodu prebehla v rokoch 1995 – 1997. Prevádzku a údržbu vodovodnej siete zabezpečuje TAVOS a.s. Piešťany.

V obci nie je (s výnimkou krátkeho úseku) vybudovaná kanalizácia a na zhromažďovanie splaškových vôd sa používajú žumpy.

Obec je kompletne plynofikovaná, plynovodná sieť je vybudovaná vo všetkých uliciach. Je zásobovaná prostredníctvom prepojovacieho strednotlakového plynovodu z obce Smolenice, kde je vybudovaná regulačná stanica plynu. Plynovod v obci je strednotlakový.

Zásobovanie elektrickou energiou je zabezpečované z elektrickej siete Západoslovenskej distribučnej, a.s. prostredníctvom vonkajšieho kmeňového vedenia VN 22 kV. Z tohto vedenia sú napojené transformačné stanice, ktoré zásobujú obec, prevádzky služieb a výroby. Technický stav vedení VN, sekundárnych rozvodov a transformačných staníc je vyhovujúci.

V obci je vybudované verejné osvetlenie. Riešené je modernými a úspornými LED svietidlami.

V obci je vybudovaný rozvod obecného rozhlasu. Ústredňa miestneho rozhlasu je v budove obecného úradu. Rozvody obecného rozhlasu sú vedené jednak na stožiaroch NN a na samostatných stožiaroch.

Obec je pokrytá pevnou telekomunikačnou sieťou s napojením na digitálnu telefónnu ústredňu v Smoleniciach s dostatočnými kapacitnými rezervami.

Úroveň technickej infraštruktúry možno hodnotiť ako priemernú a predstavuje relatívne dobré vyhliadky pre ďalší rozvoj obce.

2.2.11 Prírodné podmienky a životné prostredie

Prírodné podmienky

Obec leží na východnom úpätí Malých Karpát vo výbežku Trnavskej pahorkatiny do pohoria – tzv. Lošonská kotlina (panva). Reliéf je v južnej časti zvlnená pahorkatina, v západnú a severnú časť katastra tvorí členitý horský masív Malých Karpát vrchovinného až hornatinového reliéfu, so strmými hrebeňmi, ktoré tu dosahujú absolútne výškové maximá celého pohoria. V rámci daného územia sa členia do horopisných podcelkov Pezinské Karpaty a Smolenická vrchovina. Územie má rozmedzie nadmorskej výšky od 215 m.n.m. do 662 m.n.m. (vrch Klokoč), so stredom obce vo výške 263 m.n.m.

Časť geologického podkladu územia tvoria vápence Smolenického krasu. Krasové územie má rozlohu 7 km² a z juhu ho ohraničuje Lošonská panva, na západe zníženie verfenských vrstiev, zo severu masív Havranej skaly a na východe Trnavská tabuľa. V rámci katastrálneho územia obce sa nachádza jaskyňa Malá skala – na južnom svahu Veterníka vo výške 600 m.n.m. Ide o puklinovú jaskyňu s celkovou dĺžkou 130 m.

Pôdotvorným substrátom v pohorí sú sprašové hliny a svahové hliny. Južná časť katastra v tesnej blízkosti hranice je tvorená čiernicami typickými a hlavne glejovými, prevažne karbonátovými s tmavým humusovým horizontom, vyskytujúcimi sa na území s vyššou hladinou podzemnej vody. V západnej a východnej časti katastrálneho územia Lošonec sú vybudované odvodňovacie zariadenia.

Klimatické podmienky sú priaznivé, osídlenie obce leží v teplej a mierne vlhkej klimatickej oblasti s priemernou ročnou teplotou 9,5 °C a ročným úhrnom zrážok 758 mm. Hornatá časť katastra, vzhľadom na značný výškový rozdiel (viac ako 500 m), má odlišné klimatické podmienky, s priemernou teplotou úmerne zníženou o teplotný gradient a vyššími zrážkovými úhrnmi – až 900 mm. Zimy sú mierne chladnejšie ako v okolitej pahorkatine – priemerný počet dní so snehovou pokrývkou je 50,4 dňa (podľa meraní miestnej meteorologickej stanice). Počet letných dní s najvyššou teplotou 25 °C a viac je 60, počet dní s mrazom je ročne asi 90, s celodenným mrazom priemerne asi 30.

Katastrom obce v blízkosti zastavaného územia preteká potok Smutná a Debnárov potok, ktorý sa vlieva do Smutnej a následne sa potok Smutná vlieva do Smolenického potoka (východná časť katastrálneho územia), ktorý ústí do vodnej nádrže Boleráz. Časť riešeného územia spadá aj do povodia rieky Parná, ktorá sa na krátkom úseku dotýka južnej hranice katastrálneho územia. Na území katastra sa na potoku Smutná nachádza menšia vodná plocha. Jednotlivé toky tečú paralelne zo severozápadu na vlastných náplavových kužeľoch.

V katastrálnom území obce Lošonec sú evidované lesné porasty na 1847 ha, čo predstavuje 77,89 % z celkovej výmery k. ú. obce. Lesné porasty sú obhospodarované ako lesy

hospodárske, osobitného určenia a ochranné. Väčšina lesných porastov je súčasťou CHKO Malé Karpaty. Ide o dubové a dubovo-hrabové lesy, v úžľabinách lipovo-javorové, vo vyšších polohách bukové. Pri vodných tokoch sa v menšom rozsahu vyskytujú lužné lesy podhorské s prevahou jelše. Podľa hospodárskeho plánu lesa v k.ú. Lošonec z r. 1925 na jednotlivé drevisy pripadali podiely: hrab 59%, dub 15%, buk 14%, cer 10%, jaseň 3%, jelša 0,1%.

Nelesná drevisová vegetácia sa nachádza ako sprievodná zeleň tokov a menšie plochy sa nachádzajú pri prechode lesných porastov do trvalých trávnych porastov a pri vodných tokoch a vodných plochách. Nelesná drevisová vegetácia je tvorená z drevín ako jaseň, javor, dub, jelša.

Plochy sídelnej zelene sú pri občianskej vybavenosti, pri kostole, pozdĺž komunikácií a na cintoríne. Významným prvkom sídelnej zelene sú upravené neoplotené predzáhradky pred rodinnými domami.

Ochrana prírody a krajiny

V katastri obce Lošonec sa v rámci pohoria Malé Karpaty koncentrujú významné prírodné a krajinárske hodnoty. Malé Karpaty sú od roku 1976 vyhlásené za Chránenú krajinnú oblasť (CHKO) na ploche 65 500 ha. Sú dôležitým pilierom ekologickej stability pre široké okolie, najmä vo vzťahu k odlesnenej Trnavskej pahorkatine. Rastlinstvo pohoria reprezentuje panónsku kvetenu a cenné porasty dubových bučín. Prevažná časť CHKO Malé Karpaty je zaradená do 2. stupňa ochrany zmysle zákona č. 543/2002 Z.z. o ochrane prírody a krajiny v znení neskorších predpisov.

Hranice CHKO Malé Karpaty sa sčasti prekrývajú s hranicami chráneného vtáčieho územia (CHVÚ) Malé Karpaty, vyhláseného vyhláškou MŽP v roku 2005. Na vyhlásenie sa pripravuje územie európskeho významu (ÚEV) Biele Hory.

V rámci CHKO Malé Karpaty sú na území obce viaceré maloplošné chránené územia (prírodné rezervácie – PR, národná prírodná rezervácia – NPR):

- PR Čierna skala

Chránené územie s výmerou 29,71 ha bolo vyhlásené v roku 1996 na ochranu krasových foriem na vápencoch so zachovalými xerothermnými spoločenstvami. Predstavuje ukážku zachovalých častí prírody Malých Karpát. Na vývoj vegetácie v lokalite má vplyv predovšetkým konfigurácia terénu. Na previsnutých skalných stenách rastú chazmofyty a chamefyty. Z drevín sú zastúpené mukyňa a krovinné druhy višňa mahalebka a rešetliak. Z faunistického hľadiska je územie významné výskytom krkavcov, kolibiarikov, brhlíkov, sýkoriek.

- PR Klokoč

Chránené územie o rozlohe 21,59 ha bolo vyhlásené v roku 1996. Nachádza sa v katastrálnom území obce Lošonec v línii vápencových a dolomitových hrebeňov tvorenej kulisami Vápennej, Starého plášťa a Čiernej skaly. Masív Klokoča sa od okolitých hrebeňov

líši geologickou stavbou – tvorí ho vypreparované teleso bázických vulkanických hornín tzv. melafýrov. Ide o ojedinelý hrebeňový komplex hôľneho rázu na vyvretých horninách. Podstatnú časť hrebeňa zaberajú travinnobylinné spoločenstvá zastúpené napríklad druhmi dúška včasná, chlpánik obyčajný, psojazyk lekársky a divozel úhľadný. Krovinnú etáž prezentuje slivka trnková, hloh obyčajný a drieň. Lokalita je významná aj z hľadiska zoologického. Významný je výskyt mravcov, z hmyzu *Orthoptera*, *Lepidoptera*, zo stavovcov v území nájdeme daniela, muflóna, srnca.

- PR Lošonský Háj

Rezervácia s výmerou je 24,26 ha bola vyhlásená úpravou v roku 1984. Nachádza sa prevažne v k. ú. Horné Orešany. PR Lošonský háj bola vyhlásená za účelom ochrany zachovaných lesných spoločenstiev na rozhraní 2. a 3. vegetačného stupňa s charakteristickými lesnými typmi a na vedeckovýskumné, náučné a kultúrno-výchovné účely.

V rámci sústavy chránených území NATURA 2000 boli vyhlásené tieto chránené územia:

- Územie európskeho významu Biele hory – SKUEV0267
- Chránené vtáčie územie Malé Karpaty – SKCHVU014

V okolí obce Lošonec – v k.ú. obce Smolenice sa nachádzajú ďalšie významné územia ochrany prírody – NPR dolina Hlboče, NPR Záruby.

Stav životného prostredia a environmentálne problémy

Z hľadiska čistoty ovzdušia územie okolia Trnavy nepatrí k zaťaženým oblastiam. Na území okresu je niekoľko veľkých zdrojov znečistenia ovzdušia. Vzhľadom k tomu, že vo vzdialenosti do 25 km od obce sa nenachádzajú žiadne mestské sídla, je úroveň transportovaného priemyselného znečistenia nízka. Miestnym znečisťovateľom malého rozsahu je podnik Chemolak s chemickou výrobou, ktorý však v poslednom období uskutočnil opatrenia na ekologizáciu výroby.

V katastrálnom území obce Lošonec sa nachádza jeden stredný zdroj znečistenia ovzdušia - kameňolom v rámci dobývacieho priestoru Lošonec. Nepriaznivý stav v koncentráciách znečisťujúcich látok v ovzduší spôsobuje najmä prevádzka kameňolomu a súvisiace dopravné zaťaženie pri odvoze materiálu z kameňolomu po ceste prechádzajúcej stredom obce. Obec je plynofikovaná, preto nie je ovzdušie zaťažované z lokálnych kúrenísk.

Z hľadiska znečistenia povrchových vôd a podzemných zdrojov vody sa dobudovaním kanalizácie eliminoval hlavný rizikový faktor – priesaky odpadových vôd zo žúmp do pôdy.

Prevažnú časť odpadu vyprodukovaného obyvateľmi obce tvorí tuhý domový odpad a odpad zo septikových nádob. Zmesový komunálny odpad je odvázaný na regionálnu skládku odpadu. Odpad sa separuje a všetky vyseparované zložky sú zhodnotené ako druhotná

surovina. Zberný dvor v obci nie je zriadený. Kompostovanie biologického odpadu prebieha v domácich kompostéroch.

2.2.12 Štruktúra samosprávy a hospodárenie obce

Hospodárenie a rozpočtová situácia obce

Realizáciou koncepcie fiškálnej decentralizácie samospráv sa od roku 2005 výrazne zmenilo financovanie obcí. Reforma priniesla prechod od poskytovania dotácií samospráve zo štátneho rozpočtu k financovaniu kompetencií prostredníctvom daňových príjmov. Nový systém financovania prináša väčšiu voľnosť pri nakladaní s financiami v obecnom rozpočte, no súčasne kladie väčšie nároky na finančné riadenie obce. Pôvodný systém rozdeľovania prostriedkov podľa počtu obyvateľov ako jediného kritéria nahradil systém 4 kritérií pre určenie podielu obce na výnose dane z príjmov (počet obyvateľov s trvalým pobytom v obci, upravený veľkostným koeficientom, počet detí, ktoré v obci chodia do štátnych predškolských a školských zariadení, počet obyvateľov v dôchodkovom veku). Ďalšie zmeny sa týkajú miestnych daní a poplatkov. Obce ďalej získali väčšie právomoci pri určovaní sadzieb dane z nehnuteľností.

Obec hospodári s vyrovnaným, resp. mierne prebytkovým rozpočtom. Bežné príjmy v roku 2019 boli 279 tis. eur, na rok 2021 sú rozpočtované vo výške 285 tis. eur. Bežné výdavky v roku 2019 boli 282 tis. eur, na rok 2021 sú plánované vo výške 283 tis. eur. Kapitálové výdavky v roku 2019 boli 99 tis. eur, na rok 2021 sú plánované vo výške 32 tis. eur.

V štruktúre príjmov prevládajú cudzie zdroje (transfery zo štátneho rozpočtu) nad vlastnými zdrojmi (miestne dane a poplatky). Značná časť výdavkov smeruje na zabezpečenie bežnej prevádzky obce, obecného úradu a vzdelávacích zariadení, predovšetkým na pokrytie mzdových nárokov a nákladov na energie.

Z analýzy vyplýva, že obecný rozpočet poskytuje len malý priestor pre financovanie rozvojových zámerov. Je preto potrebné uchádzať sa aj o získanie externých zdrojov – súkromných investícií, grantov a príspevkov z podporných programov, najmä na realizáciu náročnejších investičných projektov.

Štruktúra a činnosť miestnej samosprávy

Obecné zastupiteľstvo má 5 členov. Schôdze sa konajú spravidla 1x za 2 – 3 mesiace. Ustanovená je funkcia zástupcu starostu a hlavného kontrolóra.

Vo vzťahu k obecnému zastupiteľstvu plnia poradnú funkciu viaceré odborné komisie:

- kultúrno-športovo-školská komisia

- finančno-škodová komisia
- ochrana verejného poriadku – stavebná komisia a životné prostredie

Komunikácia s obyvateľmi prebieha zväčša prostredníctvom neformálnych stretnutí. Obec prevádzkuje vysielanie obecného rozhlasu. Má zriadenú internetovú stránku www.losonec.sk, kde sú zverejnené základné informácie o obci a jej histórii. V roku 1997 obec vydala prezentačnú publikáciu o obci, venovanú hlavne historickému vývoju. Od roku 2017 obec vydáva občasník Lošonský spravodaj.

2.2.13 Analýza silných stránok, slabých stránok územia

Hlavné vnútorné faktory rozvoja predstavujú silné stránky a slabé stránky, vyplývajúce z daností územia, vybudovanej lokálnej infraštruktúry. V nasledujúcom prehľade sú tieto faktory zoradené podľa ich vplyvu (vzostupne).

Silné stránky

- materská škola v obci
- atraktívne prírodné a krajinné prostredie v okolí
- vybudovaná technická infraštruktúra (s výnimkou kanalizácie)
- kultúrno-historické pamiatky na území obce
- zachovaný vidiecky charakter obce
- nízka miera priemyselného znečistenia životného prostredia
- čiastočne vybudovaná infraštruktúra pre rekreáciu a cestovný ruch – značkové turistické trasy a cyklotrasy
- rozsiahle katastrálne územie obce
- vysoká ekologická stabilita územia a zachovanosť pôvodných ekosystémov
- priaznivá celková sociálna situácia obyvateľstva, relatívne nízka nezamestnanosť

Slabé stránky

- nevyhovujúci stav niektorých úsekov miestnych komunikácií
- nedobudované chodníky pozdĺž hlavnej cesty
- nedobudovaná splašková kanalizácia
- slabá hospodárska základňa obce s minimom pracovných príležitostí
- nedostatočné spektrum zariadení obchodu a služieb
- nevyhovujúci stav niektorých budov občianskej vybavenosti

- chýbajú ubytovacie kapacity pre rekreantov
- slabnúca identifikácia obyvateľov s obcou
- nezachovali sa tradície, folklór
- nedostatočná kapacita materskej školy

2.3 Analýza vonkajšieho prostredia

2.3.1 Analýza regionálnych vzťahov a väzieb

Regionálny kontext

Okres Trnava má v rámci Trnavského kraja centrálnu polohu. Spomedzi okresov kraja má najvyšší počet obyvateľov – 128 567 a má i najvyššiu hustotu osídlenia – 171,6 obyvateľov na 1 km².

Okresom prechádzajú hlavné dopravné trasy, ktoré majú celoslovenský až medzinárodný význam, smerujúce na severovýchod pozdĺž rieky Váh – diaľnica D1 a železničná trať Bratislava-Žilina-Košice, ktorá sa v úseku medzi Bratislavou a Trnavou prebudováva na prevádzkovú rýchlosť 160 km/h. Dôležité cestné a železničné trasy vedú aj v smere západ-východ (Senica-Trnava-Nitra).

Oblasť má priemyselno-poľnohospodársky charakter. V štruktúre HDP Trnavského kraja dominuje priemysel. Priemysel sa koncentruje v krajskom meste. Od roku 1989 prešla hospodárska základňa mesta hlbokou reštrukturalizáciou. Najväčšie podniky zanikli alebo výrazne obmedzili výrobu (TAZ, Zornica, cukrovar). V súčasnosti sú najväčšími ekonomickými subjektami a zamestnávateľmi v Trnave podniky so zahraničnou majetkovou účasťou, predovšetkým automobilový závod. Po roku 2000 v Trnave expandovali obchodné reťazce, ktoré tu vybudovali veľkokapacitné zariadenia maloobchodu. Lokalizácia automobilového závodu v Trnave pritiahla do regiónu ďalšie subdodávateľské firmy, čím sa mesto i širší región stali atraktívnym i pre subdodávateľské firmy. Okrem vzniku nových pracovných miest to prinieslo celkový ekonomický rozvoj v oblasti obchodu, služieb, rekreácie a zvýšenie životnej úrovne obyvateľstva.

Pokiaľ sa priemysel koncentruje predovšetkým v Trnave, ostatná časť okresu sa stále orientuje na poľnohospodársku výrobu. To súvisí aj s prevažujúcim vidieckym charakterom osídlenia okresu. Po vytvorení nových okresov Piešťany a Hlohovec odčlenením od pôvodného okresu Trnava je v dnešnom okrese jediným sídlom mestského typu mesto Trnava.

Menšie priemyselné závody sú aj v Smoleniciach (Chemolak) a Boleráze (spracovanie kukuričného škrobu). V Jaslovských Bohuniciach sa nachádza atómová elektráreň (časť bola už odstavená).

Miera nezamestnanosti v Trnavskom kraji predstavovala v októbri 2020 5,03%. Oproti stavu z roku 2004 ide o značný pokles; vtedy bola miera nezamestnanosti 12,99%.

Lokálny kontext

Z hľadiska administratívneho členenia patrí obec Lošonec do Trnavského kraja a okresu Trnava. V rámci okresu obec Lošonec zaujíma okrajovú polohu. Na základe počtu obyvateľov možno obec zaradiť do kategórie malých vidieckych obcí. V okolitej sídelnej

štruktúre dominujú stredne veľké vidiecke obce, sídla mestského charakteru sú pomerne vzdialené. Najbližším mestom je Trnava (22 km), ďalej nasleduje Senica (28 km), Modra (30 km), Vrbové (35 km) a Pezinok (35 km).

Katastrálne územie obce má výmeru 2371 ha a je kompaktné. Hustota osídlenia dosahuje len 22 obyvateľov na km², čo je výrazne menej ako celoštátny priemer (110 obyv./ km²). Susedí s nasledujúcimi katastrálnymi územiami: Smolenice, Smolenická Nová Ves, Horné Orešany, Doľany, Plavecké Podhradie, Plavecký Mikuláš.

Obec Lošonec vzhľadom k počtu obyvateľov a blízkosti väčších obcí (Smolenice, Horné Orešany) nemá vlastné záujmové územie. Z hľadiska lokálnych medzisídelných väzieb sú najintenzívnejšie väzby na susednú obec Smolenice, vzdialenú 3 km.

V poslednom období sa rozvíja medziobecná spolupráca aj na subregionálnej úrovni. Obec Lošonec je členom Združenia miest a obcí – región JE Jaslovské Bohunice (ZMO), ktoré vzniklo v roku 2002 transformáciou R-ZMOS založeného v roku 1991. ZMO je nezávislým združením takmer 170 miest a obcí v okruhu 30 km od Atómovej elektrárne Jaslovské Bohunice. Združenie vytvára platformu pre vzájomnú demokratickú výmenu názorov, pomáha členským obciam riešiť ich aktuálne problémy a prostredníctvom Regionálneho vzdelávacieho centra vykonáva poradenstvo a organizuje odborné vzdelávacie akcie v oblasti verejnej správy, miestneho a regionálneho rozvoja.

Pre implementáciu prístupu Leader bolo založené mikroregionálne združenie je Občianske združenie Malokarpatské partnerstvo, jeho členom je aj obec Lošonec.

2.3.2 Analýza hlavných vonkajších faktorov rozvoja a ich vplyvu

Hlavné vonkajšie faktory rozvoja predstavujú príležitosti a ohrozenia, vyplývajúce z pôsobenia vonkajších síl a vplyvov. V nasledujúcom prehľade sú tieto faktory zoradené podľa ich vplyvu (vzostupne).

Príležitosti

- výhodná poloha obce v regióne s dynamickým ekonomickým rozvojom
- poloha v blízkosti obce Smolenice – významného centra cestovného ruchu Malokarpatskej oblasti
- atraktívne prostredie pre rodinné bývanie
- predpoklad pokračovania migračných prírastkov obce
- spolupráca a koordinovaný postup v rámci združenia miest a obcí regiónu, MAS
- dostatok pracovných príležitostí v širšom regióne
- zapájanie obyvateľov a nezamestnaných pri úpravách a zveľaďovaní obce
- možnosť samozásobenia agrárnymi produktmi pre slabšie sociálne skupiny a v prípade krízových období
- možnosť získania finančných prostriedkov z fondov EÚ na rozvojové projekty
- poloha zastavaného územia mimo hlavnej cestnej trasy
- predpoklad koncepčného a kvalifikovaného rozvoja obce na základe plánovacích dokumentov

Ohrozenia

- okrajová poloha v rámci okresu, značná vzdialenosť od centier mestského typu
- nedostatok finančných prostriedkov v obecnom rozpočte na realizáciu väčších rozvojových zámerov
- konkurencia okolitých obcí a miest v súťaži o investície a rozvojové impulzy
- opúšťanie tradičných modelov a vidieckeho štýlu života
- riziko redukcie spojov a liniek verejnej dopravy
- realizácia investičných zámerov ohrozujúcich ekologické a rekreačné funkcie územia, rozširovanie ťažby v kameňolome
- hrozba centralizácie niektorých samosprávnych funkcií do vybraných obcí
- príliš striktné obmedzenia rozvoja rekreácie (napr. cykloturistiky) vyplývajúce z požiadaviek ochrany prírody

- odkázanosť obyvateľov na dochádzanie za prácou na väčšie vzdialenosti a s tým súvisiace negatívne sociálne dôsledky
- časté a neprehľadné zmeny legislatívy
- obmedzené možnosti získania prostriedkov z fondov EÚ
- sektorový prístup k riešeniu rozvojových problémov

2.4 Identifikácia disparít a faktorov rozvoja

V tejto podkapitole sú obsiahnuté závery v podobe syntéz, vyplývajúce z predchádzajúcich analýz. Sú medzikrokom medzi analýzami a tvorbou stratégie. Ich podstatou je vyhodnotenie a sumarizácia analytického materiálu s cieľom odvodiť z nich kľúčové piliere stratégie, problémové okruhy, ktorým je nutné venovať pozornosť.

Ide o nasledovné syntetizujúce analýzy:

- SWOT analýza (s priradením bodových hodnôt jednotlivým položkám)
- analýza problémov a možných rizík, výziev

Zo SWOT analýzy a z analýzy problémov vyplynuli hlavné faktory rozvoja obce a kľúčové disparity. V rámci SWOT analýzy silné stránky a príležitosti identifikujú hlavné faktory rozvoja – t.j. **rozvojový potenciál**. Kľúčové disparity, t.j. **limity rozvoja územia** sú výstupom analýzy problémov a podporené sú slabými stránkami a ohrozeniami identifikovanými v SWOT analýze.

2.5 SWOT analýza

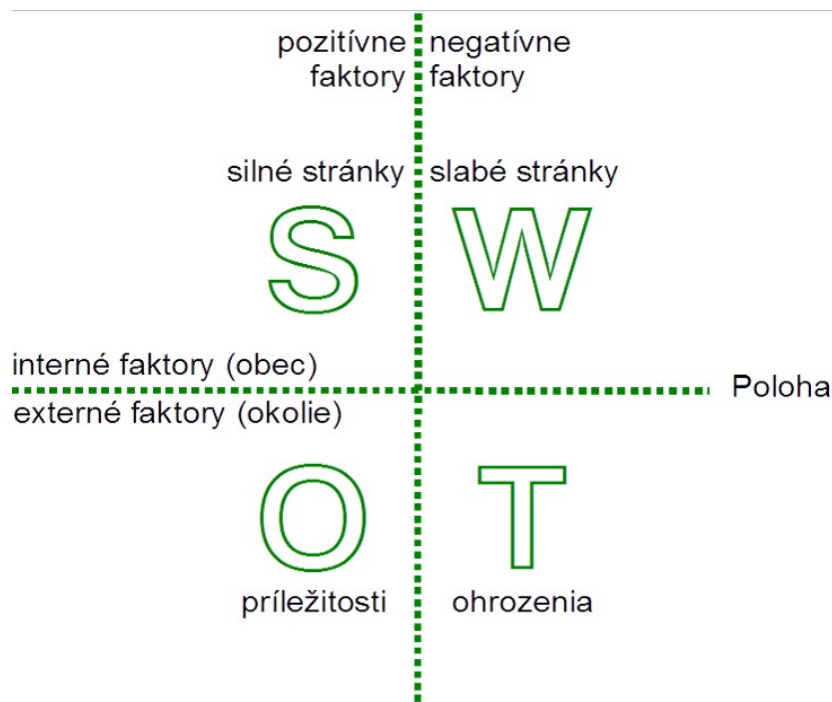
SWOT analýza poskytuje celostný pohľad na situáciu obce – na jej silné stránky, slabé stránky, príležitosti a ohrozenia rozvoja. Na základe SWOT analýzy možno presnejšie definovať najvhodnejšie ciele, ktoré by zužitkovali najvýraznejšie predpoklady a pozitívne rozvojové impulzy a eliminovali problémy a prípadné riziká. Pomáha tiež identifikovať prioritné oblasti, na rozvoj ktorých sa treba orientovať. Z tohto dôvodu nie je vhodné jej členenie podľa sektorov.

Okrem analýz stavu daného územia je predmetom záujmu aj okolité prostredie, indukujúce pozitívne alebo negatívne vplyvy. Na základe toho sa SWOT analýza člení na analýzu interného prostredia a analýzu externého prostredia.

Podľa povahy sledovaných javov sa v SWOT analýze rozlišujú pozitívne a negatívne faktory. Pozitívne faktory (silné stránky a príležitosti) predstavujú faktory podmieňujúce rozvojové procesy. Negatívne faktory (slabé stránky a ohrozenia) naznačujú problémy – disparity.

Jednotlivé položky v SWOT analýze sú vážené, čo znamená, že sú im priradené bodové hodnoty od 1 do 5, ktoré vyjadrujú mieru ich závažnosti. Položky s najvyššími bodovými hodnotami potom predstavujú hlavné faktory rozvoja, resp. kľúčové disparity.

Princíp SWOT analýzy



Zdroj: vlastné spracovanie

Silné stránky (S)

- materská škola v obci 5
- atraktívne prírodné a krajinné prostredie v okolí 5
- vybudovaná technická infraštruktúra (s výnimkou kanalizácie) 4
- kultúrno-historické pamiatky na území obce 3
- zachovaný vidiecky charakter obce 3
- nízka miera priemyselného znečistenia životného prostredia 3
- čiastočne vybudovaná infraštruktúra pre rekreáciu a cestovný ruch – značkované turistické trasy a cyklotrasy 2
- rozsiahle katastrálne územie obce 2
- vysoká ekologická stabilita územia a zachovanosť pôvodných ekosystémov 2

- priaznivá celková sociálna situácia obyvateľstva, relatívne nízka nezamestnanosť 1

Slabé stránky (W)

- nevyhovujúci stav niektorých úsekov miestnych komunikácií 5
- nedobudované chodníky pozdĺž hlavnej cesty 5
- nedobudovaná splašková kanalizácia 5
- slabá hospodárska základňa obce s minimom pracovných príležitostí 4
- nedostatočné spektrum zariadení obchodu a služieb 3
- nevyhovujúci stav niektorých budov občianskej vybavenosti 3
- chýbajú ubytovacie kapacity pre rekreantov 2
- nedostatočná kapacita materskej školy 2
- slabnúca identifikácia obyvateľov s obcou 1
- nezachovali sa tradície, folklór 1

Príležitosti (O)

- výhodná poloha obce v regióne s dynamickým ekonomickým rozvojom 5
- poloha v blízkosti obce Smolenice – významného centra cestovného ruchu Malokarpatskej oblasti 5
- atraktívne prostredie pre rodinné bývanie 5
- predpoklad pokračovania migračných prírastkov obce 4
- spolupráca a koordinovaný postup v rámci združenia miest a obcí regiónu, MAS 4
- dostatok pracovných príležitostí v širšom regióne 3
- zapájanie obyvateľov a nezamestnaných pri úpravách a zveľaďovaní obce 2
- možnosť samozásobenia agrárnymi produktmi pre slabšie sociálne skupiny a v prípade krízových období 1
- možnosť získania finančných prostriedkov z fondov EÚ na rozvojové projekty 1
- poloha zastavaného územia mimo hlavnej cestnej trasy 1
- predpoklad koncepčného a kvalifikovaného rozvoja obce na základe plánovacích dokumentov 1

Ohrozenia (T)

- okrajová poloha v rámci okresu, značná vzdialenosť od centier mestského typu 5

- nedostatok finančných prostriedkov v obecnom rozpočte na realizáciu väčších rozvojových zámerov 5
- konkurencia okolitých obcí a miest v súťaži o investície a rozvojové impulzy 4
- opúšťanie tradičných modelov a vidieckeho štýlu života 3
- riziko redukcie spojov a liniek verejnej dopravy 3
- realizácia investičných zámerov ohrozujúcich ekologické a rekreačné funkcie územia, rozširovanie ťažby v kameňolome 3
- hrozba centralizácie niektorých samosprávnych funkcií do vybraných obcí 2
- príliš striktné obmedzenia rozvoja rekreácie (napr. cykloturistiky) vyplývajúce z požiadaviek ochrany prírody 1
- odkázanosť obyvateľov na dochádzanie za prácou na väčšie vzdialenosti a s tým súvisiace negatívne sociálne dôsledky 1
- časté a neprehľadné zmeny legislatívy 1
- obmedzené možnosti získania prostriedkov z fondov EÚ 1

2.6 Analýza problémov, možných rizík, výziev

Analýza problémov pomenúva hlavné nedostatky (disparity), na riešenie ktorých sa treba zamerať. Vychádza zo SWOT analýzy a dopĺňa ju o ďalšie faktory, ktoré neboli zaradené medzi slabé stránky a hrozby. Okrem primárneho problému sú predmetom analýzy aj ich následky (súčasný, resp. potenciálny). Výsledky tejto analýzy sú dôležité pre stanovenie prioritných oblastí, ktoré vyžadujú prioritné riešenie a výber vhodných projektov, aktivít a opatrení, ktoré by tieto problémy pomohli eliminovať.

Riziká ďalšieho vývoja, s uvedením zdrojov rizík, dôsledkov a odhadu pravdepodobnosti výskytu, sú uvedené v nasledujúcej tabuľke.

Kontrolný zoznam pre hodnotenie možných rizík

Druh rizika	Objekt rizika	Zdroj rizika	Nežiaduce dôsledky	Pravdepodobnosť
Individuálne	nezáujem obyvateľov (potenciálnych užívateľov)	užívatelia	nerealizácia aktivít	50%
Technické	chyby projektovej dokumentácie	PD	dodatočné náklady	10%
	problémy pri verejnom	legislatíva		20%

	obstarávaní	technológia	20%	
	poruchovosť systémov			
Ekologické	nedostatočná starostlivosť o zložky krajiny	užívatelia pôdy	degradácia krajiny / výsledkov	30%
Sociálne	medziľudské vzťahy	obyvatelia	nerealizácia aktivít	20%
Ekonomické	nedostatok finančných zdrojov, nezískanie NFP, dotácie	externý	nerealizácia projektov / aktivít	70%

Analyzá príčin a dôsledkov problémov (strom problémov)

Z analýzy problémov vyplýva, že väčšinou nejde o izolované problémy, ale navzájom medzi sebou súvisia, pričom je medzi nimi možné sledovať kauzálne vzťahy, t.j. príčina – dôsledok. Okrem primárneho problému sú teda predmetom analýzy aj ich následky (súčasné, resp. potenciálne).

V prípade daného územia sa objavujú tieto hlavné problémy a ich následky:

- nedobudovaná kanalizácia → následok: nižší komfort bývania a riziko znečistenia podzemných vôd a pôdy (pri nelegálnom vypúšťaní a priesakoch žúmp)
- nevyhovujúci stav niektorých miestnych komunikácií → následok: problém dostupnosti objektov, nižšia atraktivita obce pre prisťahovanie obyvateľov
- nedobudované chodníky pozdĺž hlavnej cesty → následok: riziko dopravných kolízií, nízka estetická úroveň verejných priestorov
- ťažobné priestory v blízkosti obce – kameňolom → následok: zaťaženie životného prostredia zvýšenou prašnosťou, hlukom, zvýšená frekvencia ťažkej nákladnej dopravy prechádzajúcej stredom obce
- okrem chatovej rekreácie nie sú v obci ubytovacie kapacity okrem → následok: obmedzené možnosti rozvoja cestovného ruchu, krátkodobosť pobytu návštevníkov
- málo pracovných príležitostí v obci → následok: nutnosť dochádzania za prácou, uvoľňovanie sociálnych väzieb obyvateľov na obec a znižovanie súdržnosti miestnej komunity
- nevyhovujúci stav verejných budov – MŠ, kultúrny dom → následok: obmedzené možnosti ich využitia
- objekt materskej školy nie je vo vlastníctve obce → následok: problém s údržbou a stavebnými investíciami v objekte
- chýbajú základné služby a obchodné prevádzky → následok: obyvatelia nakupujú mimo obce (odlev trhového potenciálu), nutnosť cestovania za službami a nákupmi
- verejné priestory obce nemajú reprezentačný vzhľad → následok: nedostatočné možnosti pre oddych a spoločenské kontakty obyvateľov

- chýbajú informačné systémy – informačné a navigačné tabule → následok: nedostatočné povedomie o zaujímavostiach obce medzi obyvateľmi a potenciálnymi návštevníkmi
- absencia cyklistických ciest medzi okolitými obcami → následok: preferencia individuálnej automobilovej dopravy, obmedzené možnosti rozvoja cestovného ruchu

2.7 Prognóza budúceho vývoja a identifikácia východísk

Prognóza budúceho vývoja je v neustále sa meniacich podmienkach značne zložitá a v podstate nemožná. Možné je však uvažovať o troch odlišných scenároch rozvoja – optimistickom, pesimistickom a neutrálnom. Navrhnutá stratégia rozvoja je v zásade postavená na optimistickom scenári rozvoja.

Identifikované hlavné faktory rozvoja obce a kľúčové disparity predstavujú hlavné východiská pre stanovenie stratégie rozvoja obce. Ťažiskovo by stratégia mala byť založená na silných stránkach a súčasne na eliminácii potenciálnych rizík (ide o generickú stratégiu ST).

3. Strategická časť

3.1 Strategická vízia

Stratégiu rozvoja obce Lošonec reprezentuje celková vízia obce naznačujúca ideál rozvoja do budúcnosti. Strategická vízia predstavuje ekvivalent globálneho cieľa. Má podobu motto – výroku opisujúceho ideálny cieľový stav.

Vízia obce Lošonec

„Obec Lošonec využije svoju jedinečnú polohu v lone Malých Karpát a stane sa vyhľadávanou lokalitou na oddych i bývanie. Opravia sa komunikácie, upraví sa verejné priestranstvá a oživí sa kultúrno-spoločenský život. Bytová výstavba, služby a podnikanie sa budú rozvíjať v súlade s princípmi udržateľného rozvoja.“

3.2 Štruktúra priorít a opis stratégie

Stratégiu rozvoja obce Lošonec stavia na silných stránkach a súčasne sa usiluje eliminovať potenciálne riziká.

Potrebné je presadzovať vyváženú stratégiu rozvoja, ktorá bude sledovať ciele 3 prioritných oblastí:

- A – Efektívne investície do základnej infraštruktúry
- B – Vyvážený rozvoj obce s ohľadom na životné prostredie
- C – Podpora spoločenského života a sociálnych služieb

Kvalitná a všestranne rozvinutá infraštruktúra je základným predpokladom kvality bývania a života v obci. Od nej závisí, či sa obci podarí pritiahnúť nových obyvateľov a či obyvatelia budú ochotní v obci zotrvať. Tento faktor je podstatný aj pre rozvoj podnikania a cestovný ruch. Prioritnou úlohou bude dobudovanie kanalizácie a následne rekonštrukcia miestnych komunikácií, dobudovanie chodníkov pozdĺž hlavnej cesty, dobudovanie parkovísk. Osobitnú kapitolu cyklistická doprava ako udržateľná forma dopravy. Žiaduce je vybudovanie a vyznačenie cyklistických trás do okolitých obcí Smolenice a Horné Orešany. Z hľadiska podpory cykloturistiky bude dôležité vybudovanie spojenia krajského mesta s rekreačným zázemím Malokarpatského pásu prostredníctvom samostatného cyklistického chodníka.

V rámci tejto prioritnej oblasti je ďalej potrebné investovať do výstavby verejných budov – to sa týka vytvorenia nových priestorov pre materskú školu, rekonštrukcie kultúrneho domu, dokončenie rekonštrukcie obecného úradu. Investície do výstavby infraštruktúry

však vyžadujú značné náklady, z ktorých väčšinu bude možné zrealizovať len pri získaní externých zdrojov zo štátnych dotácií a fondov EÚ. Je preto potrebné uvažovať aj s alternatívnymi riešeniami v prípade, ak tieto zdroje nebude možné získať.

Obec má predpoklady stať sa žiadanou lokalitou pre prisťahovanie obyvateľov a kvalitné rodinné bývanie v atraktívnom prírodnom prostredí. Novovytvárané obytné ulice je potrebné v predstihu zabezpečiť obslužnými komunikáciami a kompletnými inžinierskymi sieťami. Súčasne je potrebné myslieť aj na perspektívne skupiny obyvateľov, ktoré nedisponujú dostatočným počiatočným kapitálom na kúpu bytu. Výstavbou nájomných bytov alternatíva voči individuálnej bytovej výstavbe rodinných domov. Takto je možné stabilizovať v obci mladších ekonomicky aktívnych obyvateľov, mladé rodiny.

Vo všeobecnosti je dôležité aplikovať vyvážený rozvoj obce s ohľadom na životné prostredie. Udržateľné hospodárenie so zdrojmi môže podporiť zriadenie zberného dvora s potenciálom zvýšiť mieru recyklácie, ako aj projekty zvyšovania energetickej efektívnosti a využitia obnoviteľnej energie. Dôležitou výzvou blízkej budúcnosti je tvorba zelenej infraštruktúry. To znamená nielen revitalizáciu verejnej zelene v centre obce a uliciach obce, ale systematickú výsadbu a revitalizáciu zelene v katastri a dobudovanie infraštruktúry odvádzania a vsakovania dažďovej vody (vodozádržné opatrenia).

Cestovný ruch sa v okolí obce rozvíjal už v minulosti – vznikli turistické trasy, vybudovali sa rekreačné strediská Jahodník a Majdan, ktoré čiastočne zasahujú aj do katastrálneho územia obce Lošonec. Pri ďalšom rozvoji cestovného ruchu je potrebné podporovať mnohorakosť ponúkaných aktivít a atrakcií, ktoré by mali osloviť rôzne skupiny návštevníkov, predĺžiť ich pobyt v území a zvýšiť pravdepodobnosť ich pravidelného návratu. Rozšíriť by sa malo spektrum poskytovaných služieb a atrakcií. Nové aktivity v cestovnom ruchu je však potrebné koordinovať s požiadavkami ochrany prírody, keďže k CHKO a maloplošným územiám ochrany v súčasnosti pribudli aj územia sústavy NATURA 2000.

Obzvlášť potrebné je vytvorenie možností pre ubytovanie, ktoré sa v obci v súčasnosti obmedzujú na individuálnu chatovú rekreáciu. Ponuka ubytovacích kapacít by mala byť diverzifikovaná, aby bolo možné uspokojiť predstavy rôznych cieľových skupín, vrátane penziónového ubytovania s istým štandardom, ubytovania na súkromí. Vhodné je postupne rozširovať spektrum služieb – požičovne športových potrieb, zariadenia pre stravovanie a tiež ponuku v segmente bežných služieb, ktoré budú môcť využívať aj samotní obyvatelia obce.

Keďže Lošonec nie je situovaný na hlavnom podhorskom cestnom ťahu, ale pred tranzitujúcimi návštevníkmi je obec ukrytá v údolí, treba ju zviditeľniť prostredníctvom navigačných a informačných tabúľ, ktoré by turistov pritiahli do obce z hlavnej cesty, ale tiež z rekreačných stredísk.

Aktivity v oblasti spoločenského a kultúrneho života by mali podporovať záujem obyvateľov o dianie v obci, ako aj ich ochotu priamo participovať na zveľaďovaní okolia a na spoločných akciách, utužovať vzájomné vzťahy a pocit spolupatričnosti. Obzvlášť v

obci, kde väčšina obyvateľov odchádza za prácou do miest, hrozí postupné zoslabnutie sociálnych väzieb obyvateľov a strata súdržnosti miestnej komunity. Potrebné je udržiavanie vyváženého spektra podujatí a aktivít kultúrneho a spoločenského života. K obohateniu spoločenského života by prispela aj intenzívnejšia spolupráca a výmenné styky s inými obcami, vrátane zahraničných.

Nárast počtu obyvateľov z minulých rokov sa postupne bude prejavovať aj nárastom počtu obyvateľov v poproduktívnom veku. Pre túto skupinu obyvateľov je potrebné zabezpečiť špecifické sociálne služby (denný stacionár).

3.3 Prehľad cieľov stratégie a ich hierarchie

Ciele nemajú charakter „hotových návrhov“, ale reprezentujú istú filozofiu prístupu k riešeniu problémov, ktorú naznačila už strategická vízia. Strategické ciele sú viazané na tri vytypované prioritné oblasti. Prioritné oblasti budú predstavovať hlavné oblasti smerovania finančnej a organizačnej podpory rozvoja. Na jednotlivé strategické ciele sa viažu špecifické ciele, nazvané v tomto programovom dokumente ako opatrenia. Vízia obce má charakter hlavného (globálneho) cieľa.

Hierarchia strategických cieľov a opatrení

Vízia obce Lošonec

„Obec Lošonec využije svoju jedinečnú polohu v lone Malých Karpát a stane sa vyhľadávanou lokalitou na oddych i bývanie. Opravia sa komunikácie, upravia sa verejné priestranstvá a oživí sa kultúrno-spoločenský život. Bytová výstavba, služby a podnikanie sa budú rozvíjať v súlade s princípmi udržateľného rozvoja.“

Prioritná oblasť A		Prioritná oblasť B		Prioritná oblasť C	
Efektívne investície do základnej infraštruktúry		Vyvážený rozvoj obce s ohľadom na životné prostredie		Podpora spoločenského života, sociálnych služieb a podnikania	
Cieľ	Cieľ	Cieľ	Cieľ	Cieľ	Cieľ
Opatrenie A.1	Opatrenie A.2	Opatrenie B.1	Opatrenie B.2	Opatrenie C.1	Opatrenie C.2
Cieľ	Cieľ	Cieľ		Cieľ	
Opatrenie A.3	Opatrenie A.4	Opatrenie B.3		Opatrenie C.3	

Prehľad strategických cieľov a opatrení pre Prioritnú oblasť A – Efektívne investície do základnej infraštruktúry

Cieľ: Kompletne dobudovaná infraštruktúra verejných budov

- Opatrenie A.1 Investície do verejných budov

Cieľ: Kompletne dobudovaná dopravná infraštruktúra

- Opatrenie A.2 Investície do dopravnej infraštruktúry

Cieľ: Kompletne dobudovaná technická infraštruktúra

- Opatrenie A.3 Investície do technickej a informačnej infraštruktúry

Cieľ: Koordinovane rozvíjaná bytová výstavba s príslušnou infraštruktúrou

- Opatrenie A.4 Podpora individuálnej bytovej výstavby

Prehľad strategických cieľov a opatrení pre Prioritnú oblasť B – Vyvážený rozvoj obce s ohľadom na životné prostredie

Cieľ: Udržateľné využívanie zdrojov

- Opatrenie B.1 Manažment prírodných zdrojov

Cieľ: Vybudovaná zelená infraštruktúra

- Opatrenie B.2 Tvorba zelenej infraštruktúry

Cieľ: Dostatok možností pre oddychové aktivity a rekreáciu

- Opatrenie B.3 Budovanie infraštruktúry pre oddych a rekreáciu

Prehľad strategických cieľov a opatrení pre Prioritnú oblasť C – Podpora spoločenského života a sociálnych služieb

Cieľ: Aktívny kultúrnospoločenský život

- Opatrenie C.1 Organizovanie aktivít kultúrneho a spoločenského života

Cieľ: Dostupná starostlivosť o seniorov

- Opatrenie C.2 Podpora sociálnych služieb

Cieľ: Nadviazanie spolupráce s partnerskými obcami

- Opatrenie C.3 Medziobecná spolupráca

4. Programová časť

4.1 Návrh opatrení a aktivít

Programová časť obsahuje podrobnejšie rozpracovanie stratégie na úroveň opatrení a aktivít. Pre každú prioritnú oblasť je navrhnutý súbor konkrétnych **opatrení, aktivít, resp. projektov** smerujúcich k naplneniu rozvojovej stratégie obce, reprezentovanou víziou a strategickými cieľmi. Opatrenia a aktivity dodávajú dlhodobej a abstraktnejšie ponímanej stratégii žiaduci operatívny aspekt tým, že ju transformujú do konkrétnych praktických krokov. Preto sa týkajú kratšieho obdobia, ich plánovací horizont je 3 – 5 rokov. V niektorých prípadoch sa počíta s neskorším začiatkom realizácie (v druhom slede), po splnení istých nevyhnutných podmienok.

Programová časť obsahuje prvky rôzneho druhu a hierarchických úrovní:

- opatrenia – predstavujú špecifické ciele ako vecne príbuzné skupiny aktivít / projektov
- aktivity – sú neinvestičného charakteru, často s predpokladom permanentného priebehu
- projekty – predstavujú investičné akcie prípadne aj komplexné časovo ohraničené akcie neinvestičného charakteru; sú rámcovými projektmi, t.j. nie podrobnými realizačnými projektmi

Ku každej aktivite/projektu je pripojená charakteristika (v podobe tabuľkového formulára), ktorá obsahuje nasledujúce položky:

- stručný opis – zahŕňajúci opis stavu pred realizáciou a opis výstupov / výsledkov, t.j. čo sa má projektom dosiahnuť
- určenie zodpovedného subjektu (garanta), prípadne aj kontaktnej osoby a spolupracujúcich subjektov
- obdobie realizácie
- väzba na cieľ – odôvodnenie prínosu pre obec a pre splnenie strategických cieľov
- prehľad užívateľov – cieľových skupín, ktoré budú profitovať z realizácie projektu / aktivity
- merateľné ukazovatele – v podobe merateľných indikátorov úspešnosti – len ak nie je účelné posudzovať splnenie projektu v zmysle jeho popisu v stanovenom čase
- prehľad rizík – možných ohrození realizácie projektu / aktivity
- špecifikáciu potrebných postupových krokov podmieňujúcich realizáciu - len v prípade zložitejších projektov / aktivít
- odhad nákladov (nemožno zamieňať s presným rozpočtom)
- určenie spôsobu financovania

- ostatné údaje – napr. zmluvné podmienky, poznámky

Tabuľka opatrení, projektov a aktivít podľa prioritných oblastí

Opatrenie	Projekt / Aktivita	Prioritná oblasť
A.1 Investície do verejných budov	A.1.1 Rekonštrukcia kultúrneho domu	A – Efektívne investície do základnej infraštruktúry
	A.1.2 Nové priestory pre materskú školu	
	A.1.3 Dokončenie rekonštrukcie obecného úradu	
A.2 Investície do dopravnej infraštruktúry	A.2.1 Rekonštrukcia miestnych komunikácií	
	A.2.2 Výstavba chodníkov	
	A.2.3 Dobudovanie odstavných plôch (parkovísk)	
	A.2.4 Vyznačenie / vybudovanie nových cyklotrás	
A.3 Investície do technickej a informačnej infraštruktúry	A.3.1 Vybudovanie kanalizácie	
	A.3.2 Rozšírenie kamerového systému	
	A.3.3 Modernizácia miestneho rozhlasu	
	A.3.4 Osadenie informačných a navigačných tabúľ	
A.4 Podpora bytovej výstavby	A.4.1 Výstavba nájomných bytov	
	A.4.2 Vybudovanie inžinierskych sietí v stavebných lokalitách	
	A.4.3 Vybudovanie obslužných komunikácií v stavebných lokalitách	
B.1 Manažment prírodných zdrojov	B.1.1 Zriadenie zberného dvora	B – Vyvážený rozvoj obce s ohľadom na životné prostredie
	B.1.2 Monitoring a odstraňovanie skládok	
	B.1.3 Projekty zvyšovania energetickej efektívnosti a využitia obnoviteľnej energie	
B.2 Tvorba zelenej infraštruktúry	B.2.1 Údržba a výsadba verejnej uličnej zelene	
	B.2.2 Úprava centrálného verejného priestranstva	
	B.2.3 Revitalizácia a výsadba zelene v katastri	
	B.2.4 Vodozádržné opatrenia	
B.3 Budovanie infraštruktúry pre oddych a rekreáciu	B.3.1 Výstavba detského ihriska	
	B.3.2 Podpora vzniku ubytovacieho zariadenia	
	B.3.3 Ubytovanie na súkromí	

Opatrenie	Projekt / Aktivita	Prioritná oblasť
C.1 Organizovanie aktivít kultúrneho a spoločenského života	C.1.1 Udržiavanie vyváženého spektra podujatí a aktivít kultúrneho a spoločenského života C.1.2 Podpora činnosti spoločenských organizácií	C – Podpora spoločenského života a sociálnych služieb
C.2 Podpora sociálnych služieb	C.2.1 Denný stacionár pre seniorov	
C.3 Medziobecná spolupráca	C.3.1 Rozvíjanie cezhraničnej spolupráce	

Merateľné ukazovatele

Súčasťou programovej časti je aj stanovenie merateľných ukazovateľov pre hodnotenie programového dokumentu. Merateľné ukazovatele majú charakter kvantitatívnych indikátorov úspešnosti, definujúcich cieľové hodnoty, ktoré sa majú dosiahnuť.

Z hľadiska monitorovania plnenia jednotlivých aktivít a projektov je potrebné sledovať merateľné ukazovatele výsledku, prípadne, výstupu a dopadu. Ukazovatele výsledku vyjadrujú priamy efekt projektu bezprostredne po ukončení realizácie projektu a merajú bezprostredný následok, ktorý bol vyvolaný výstupom. Za ukazovateľ výstupu možno považovať realizáciu aktivít projektu v stanovenom rozsahu, danom parametrami projektu (opísaný výsledok, náklady, stavebné parametre a pod.). Odrážajú skutočnosť, že niečo bolo vytvorené, realizované, zriadené. Ukazovatele dopadu vyjadrujú dlhodobý efekt aktivity / projektu, teda príspevok k cieľom, či k potrebám danej cieľovej skupiny.

Pre jednotlivé opatrenia stanovujeme prevažne ukazovatele výsledku. Projekty, pre ktoré nie sú osobitne stanovené merateľné ukazovatele, sa považujú za realizované, ak sa projekt realizuje v plnom rozsahu (100%) – t.j. ide o aplikáciu ukazovateľa výstupu. Naplnenie ukazovateľov výstupu sa uvádza v %.

Tabuľka ukazovateľov výsledkov, dopadov

Označ. opatr.	Názov ukazovateľa	Definícia	Inform. zdroj	Merná jedn.	Východ. hodnota	Cieľová hodnota 2027
A.2.1	Dĺžka rekonštruovaných miestnych komunikácií	výsledok	obec	km	–	0,5
A.2.2	Dĺžka vybudovaných chodníkov	výsledok	obec	km	–	1
A.2.5	Dĺžka vyznačených cyklotrás	výsledok	obec	km	–	3
A.4.1	Počet nových nájomných bytov	výsledok	obec	počet	–	6
B.1.1	Zníženie produkcie netriedeného odpadu	výsledok	obec	%	–	10
B.3.3	Počet poskytovateľov ubytovania	výsledok	obec	počet	–	2
C.1.1	Počet podujatí ročne	výsledok	obec	počet	–	3
C.1.2	Počet fungujúcich spoločenských organizácií	výsledok	obec	počet	–	4

4.2 Opatrenia a aktivity pre Prioritnú oblasť A

Formuláre pre prípravu projektov a aktivít Prioritnú oblasť A – Efektívne investície do základnej infraštruktúry

Názov	A.1.1 Rekonštrukcia kultúrneho domu
Opis - stav	Objekt kultúrneho domu je v nevyhovujúcom stave.
Opis - výstupy	Na základe spracovaného projektu sa uskutoční komplexná rekonštrukcia kultúrneho domu so zameraním na zateplenie a opravu vykurovacieho systému, rekonštrukciu kuchyne a obmenu vnútorného zariadenia.
Garant	obec
Kontaktná osoba garanta	starosta
Spolupráca	–
Obdobie realizácie	2021 – 2023
Väzba na cieľ	Kompletne dobudovaná infraštruktúra verejných budov
Užívatelia	obyvatelia obce
Indikátory monitoringu	–
Riziká	nedostatok finančných zdrojov, nezískanie NFP
Postup realizácie	výber dodávateľa / realizácia
Odhad nákladov	180 000 eur
Financovanie	externé zdroje (fondy EÚ)
Zmluvné podmienky	podľa výsledku verejného obstarávania
Poznámky	–

Názov	A.1.2 Nové priestory pre materskú školu
Opis - stav	Existujúca budova nevyhovuje.
Opis - výstupy	Vybudujú sa nové priestory pre materskú školu na pozemku vo vlastníctve obce (prípadne spoločne so stacionárom pre seniorov)
Garant	obec
Kontaktná osoba garanta	starosta
Spolupráca	–
Obdobie realizácie	2023 – 2027
Väzba na cieľ	Kompletne dobudovaná infraštruktúra verejných budov
Užívatelia	obyvatelia obce - deti
Indikátory monitoringu	–

Riziká	nedostatok finančných zdrojov, nezískanie NFP
Postup realizácie	vypracovanie projektovej dokumentácie a rozpočtu / príprava žiadosti o NFP / výber dodávateľa / realizácia
Odhad nákladov	400 000 eur
Financovanie	fondy EÚ, dotácie zo ŠR
Zmluvné podmienky	podľa výsledku verejného obstarávania
Poznámky	–

Názov	A.1.3 Dokončenie rekonštrukcie obecného úradu
Opis - stav	Uskutočnila sa čiastková rekonštrukcia budovy obecného úradu.
Opis - výstupy	Dokončí sa komplexná rekonštrukcia, resp. prestavba objektu (interiéru, exteriéru).
Garant	obec
Kontaktná osoba garanta	starosta
Spolupráca	–
Obdobie realizácie	2023 – 2027
Väzba na cieľ	Kompletne dobudovaná infraštruktúra verejných budov
Užívatelia	obyvatelia obce
Indikátory monitoringu	–
Riziká	nedostatok finančných zdrojov
Postup realizácie	vypracovanie projektovej dokumentácie a rozpočtu / výber dodávateľa / realizácia
Odhad nákladov	100 000 eur
Financovanie	obec (fondy EÚ)
Zmluvné podmienky	–
Poznámky	–

Názov	A.2.1 Rekonštrukcia miestnych komunikácií
Opis - stav	Niektoré miestne komunikácie sa vyznačujú nevyhovujúcimi technickými parametrami – nerovnosti vozovky, líniové/bodové závady
Opis - výstupy	Komunikácie budú rekonštruované v požadovaných parametroch
Garant	obec
Kontaktná osoba garanta	starosta
Spolupráca	–
Obdobie realizácie	2021 – 2027

Väzba na cieľ	Kompletne dobudovaná dopravná infraštruktúra
Užívatelia	obyvatelia obce, podnikatelia, návštevníci
Indikátory monitoringu	dĺžka rekonštruovaných miestnych komunikácií: min. 0,5 km
Riziká	nedostatok finančných zdrojov
Postup realizácie	–
Odhad nákladov	250 000 eur
Financovanie	obec, externé zdroje
Zmluvné podmienky	–
Poznámky	–

Názov	A.2.2 Výstavba chodníkov
Opis - stav	V obci nie sú pozdĺž hlavnej cesty dobudované chodníky
Opis - výstupy	Chodníky sa v zastavanom území obce vybudujú aspoň pozdĺž hlavnej cesty
Garant	obec
Kontaktná osoba garanta	starosta
Spolupráca	–
Obdobie realizácie	2022 – 2027
Väzba na cieľ	Kompletne dobudovaná dopravná infraštruktúra
Užívatelia	obyvatelia obce
Indikátory monitoringu	Dĺžka vybudovaných chodníkov: min. 1 km
Riziká	nedostatok finančných zdrojov
Postup realizácie	vypracovanie projektu s rozpočtom / výber dodávateľa / realizácia
Odhad nákladov	200 000 eur
Financovanie	obec, fondy EÚ, dotácie
Zmluvné podmienky	–
Poznámky	–

Názov	A.2.3 Dobudovanie odstavných plôch (parkovísk)
Opis - stav	Pri niektorých objektoch chýbajú primerané odstavné plochy
Opis - výstupy	Vybudujú sa parkoviská pri zariadeniach občianskej vybavenosti a pri bytovom dome
Garant	obec
Kontaktná osoba garanta	starosta
Spolupráca	–

Obdobie realizácie	2022 – 2027
Väzba na cieľ	Kompletne dobudovaná dopravná infraštruktúra
Užívatelia	obyvatelia obce
Indikátory monitoringu	–
Riziká	nedostatok finančných zdrojov
Postup realizácie	–
Odhad nákladov	100 000 eur
Financovanie	obec (fondy EÚ)
Zmluvné podmienky	–
Poznámky	–

Názov	A.2.5 Vyznačenie / vybudovanie nových cyklotrás
Opis - stav	Z Malokarpatskej cyklotrasy je vedená do jednotlivých údolí sieť cyklotrás, ktoré prechádzajú aj k.ú. Lošonec
Opis - výstupy	Vybudované a vyznačené budú cyklistické trasy do Horných Orešian a Smoleníc
Garant	VÚC, MAS
Kontaktná osoba garanta	–
Spolupráca	Obec Lošonec
Obdobie realizácie	2023 – 2027
Väzba na cieľ	Kompletne dobudovaná dopravná infraštruktúra
Užívatelia	obyvatelia obce, návštevníci
Indikátory monitoringu	Dĺžka vyznačených cyklotrás: min. 3 km
Riziká	nedostatok finančných zdrojov, vlastnícke vzťahy
Postup realizácie	vypracovanie projektovej dokumentácie a rozpočtu / žiadosť o NFP / výber dodávateľa / realizácia stavby
Odhad nákladov	200 000 eur
Financovanie	fondy EÚ
Zmluvné podmienky	–
Poznámky	–

Názov	A.3.1 Vybudovanie kanalizácie
Opis - stav	V obci je len sčasti vybudovaná kanalizácia (hlavný zberač)
Opis - výstupy	V celej obci sa vybuduje gravitačná splašková kanalizácia, s čistením odpadových vôd v ČOV Zeleneč

Garant	TAVOS, a.s.
Kontaktná osoba garanta	
Spolupráca	obec
Obdobie realizácie	2021 – 2027
Väzba na cieľ	Kompletne dobudovaná technická infraštruktúra
Užívatelia	obyvatelia obce, podnikatelia
Indikátory monitoringu	–
Riziká	nedostatok finančných zdrojov
Postup realizácie	–
Odhad nákladov	2 000 000 eur
Financovanie	fondy EÚ
Zmluvné podmienky	podľa výsledku verejného obstarávania
Poznámky	–

Názov	A.3.2 Rozšírenie kamerového systému
Opis - stav	V obci je vybudovaný kamerový systém.
Opis - výstupy	Kamerový systém bude rozšírený o ďalšie kamery.
Garant	obec
Kontaktná osoba garanta	starosta
Spolupráca	–
Obdobie realizácie	2021 – 2027
Väzba na cieľ	Kompletne dobudovaná technická infraštruktúra
Užívatelia	obyvatelia obce, podnikatelia
Indikátory monitoringu	–
Riziká	nedostatok finančných zdrojov
Postup realizácie	–
Odhad nákladov	10 000 eur
Financovanie	obec
Zmluvné podmienky	–
Poznámky	–

Názov	A.3.3 Modernizácia miestneho rozhlasu
Opis - stav	
Opis - výstupy	Miestny rozhlas bude modernizovaný podľa aktuálnych technických možností.

Garant	obec
Kontaktná osoba garanta	starosta
Spolupráca	–
Obdobie realizácie	2025 – 2027
Väzba na cieľ	Kompletne dobudovaná technická infraštruktúra
Užívatelia	obyvatelia obce
Indikátory monitoringu	–
Riziká	nedostatok finančných zdrojov
Postup realizácie	–
Odhad nákladov	20 000 eur
Financovanie	externé zdroje
Zmluvné podmienky	–
Poznámky	–

Názov	A.3.4 Osadenie informačných a navigačných tabúl
Opis - stav	V obci chýbajú informačné a navigačné tabule
Opis - výstupy	Pre zlepšenie propagácie obce, turistických možností a ďalších zaujímavostí obce budú na prístupových komunikáciách do obce umiestnené navigačné tabule. Okrem navigačných tabúl sa v uzlových priestoroch osadia aj informačné tabule.
Garant	obec
Kontaktná osoba garanta	starosta
Spolupráca	–
Obdobie realizácie	2024 – 2027
Väzba na cieľ	Kompletne dobudovaná technická infraštruktúra
Užívatelia	obyvatelia obce
Indikátory monitoringu	–
Riziká	nedostatok finančných zdrojov
Postup realizácie	–
Odhad nákladov	10 000 eur
Financovanie	obec, externé zdroje
Zmluvné podmienky	–
Poznámky	–

Názov	A.4.1 Výstavba nájomných bytov
Opis - stav	
Opis - výstupy	V obci pribudnú nájomné byty primárne určené pre mladé rodiny za účelom ich stabilizácie v obci.
Garant	obec
Kontaktná osoba garanta	starosta
Spolupráca	–
Obdobie realizácie	2024 – 2027
Väzba na cieľ	Koordinovane rozvíjaná bytová výstavba s príslušnou infraštruktúrou
Užívatelia	obyvatelia obce
Indikátory monitoringu	Počet nových nájomných bytov: 6
Riziká	nezískanie úveru
Postup realizácie	–
Odhad nákladov	300 000 eur
Financovanie	úver ŠFRB
Zmluvné podmienky	–
Poznámky	–

Názov	A.4.2 Vybudovanie inžinierskych sietí v stavebných lokalitách
Opis - stav	
Opis - výstupy	V nových stavebných lokalitách budú vybudované základné inžinierske siete (vodovod, elektrina, plynovod, kanalizácia)
Garant	obec
Kontaktná osoba garanta	starosta
Spolupráca	vlastníci pozemkov, individuálni investori
Obdobie realizácie	2021 – 2027
Väzba na cieľ	Koordinovane rozvíjaná bytová výstavba s príslušnou infraštruktúrou
Užívatelia	vlastníci nehnuteľností, obyvatelia obce
Indikátory monitoringu	–
Riziká	nedostatok finančných zdrojov, nedostatočná koordinácia vlastníkov
Postup realizácie	–
Odhad nákladov	100 000 eur / 100 m
Financovanie	súkromné zdroje, obec, dotácie

Zmluvné podmienky	–
Poznámky	–

Názov	A.4.3 Vybudovanie obslužných komunikácií v stavebných lokalitách
Opis - stav	
Opis - výstupy	V nových stavebných lokalitách budú vybudované spevnené komunikácie s asfaltovým povrchom
Garant	obec
Kontaktná osoba garanta	starosta
Spolupráca	vlastníci pozemkov, individuálni investori
Obdobie realizácie	2021 – 2027
Väzba na cieľ	Koordinovane rozvíjaná bytová výstavba s príslušnou infraštruktúrou
Užívatelia	vlastníci nehnuteľností, obyvatelia obce
Indikátory monitoringu	–
Riziká	nedostatok finančných zdrojov, nedostatočná koordinácia vlastníkov
Postup realizácie	–
Odhad nákladov	80 000 eur / 100 m
Financovanie	súkromné zdroje, obec, dotácie
Zmluvné podmienky	–
Poznámky	–

4.3 Opatrenia a aktivity pre Prioritnú oblasť B

Formuláre pre prípravu projektov a aktivít Prioritnú oblasť B – Vyvážený rozvoj obce s ohľadom na životné prostredie

Názov	B.1.1 Zriadenie zberného dvora
Opis - stav	V obci chýba zberný dvor; sú tu len stojiská kontajnerov na triedený odpad
Opis - výstupy	Vybudovaný bude riadny zberný dvor. Recyklácia zníži celkové množstvo produkovaného komunálneho odpadu odvázaného na skládku.
Garant	obec
Kontaktná osoba garanta	starosta
Spolupráca	–
Obdobie realizácie	2022 – 2024
Väzba na cieľ	Udržateľné využívanie zdrojov
Užívatelia	obyvatelia obce
Indikátory monitoringu	Zníženie produkcie netriedeného odpadu o 10%
Riziká	nedostatočné environmentálne povedomie obyvateľov
Postup realizácie	–
Odhad nákladov	80 000 eur
Financovanie	externé zdroje
Poznámky	–

Názov	B.1.2 Monitoring a odstraňovanie skládok
Opis - stav	
Opis - výstupy	Výskyt skládok bude monitorovaný a prípadné čierne skládky budú priebežne odstraňované.
Garant	obec
Kontaktná osoba garanta	starosta
Spolupráca	–
Obdobie realizácie	2021 – 2027
Väzba na cieľ	Udržateľné využívanie zdrojov
Užívatelia	obyvatelia obce
Indikátory monitoringu	–
Riziká	nízke environmentálne povedomie obyvateľov

Postup realizácie	–
Odhad nákladov	podľa rozsahu
Financovanie	obec, externé zdroje
Zmluvné podmienky	–
Poznámky	–

Názov	B.1.3 Projekty zvyšovania energetickej efektívnosti a využitia obnoviteľnej energie
Opis - stav	
Opis - výstupy	Obnoviteľné druhy energie (osobitne solárna energia, prípadne, geotermálna energia, biomasa) budú vhodným spôsobom využívané - s ohľadom na životné prostredie. Súčasne budú implementované nástroje znižovania energetickej náročnosti budov (zateplenie).
Garant	obec
Kontaktná osoba garanta	starosta
Spolupráca	–
Obdobie realizácie	2025 – 2027
Väzba na cieľ	Udržiateľné využívanie zdrojov
Užívatelia	obec
Indikátory monitoringu	–
Riziká	–
Postup realizácie	–
Odhad nákladov	podľa rozsahu
Financovanie	externé zdroje
Zmluvné podmienky	–
Poznámky	–

Názov	B.2.1 Údržba a výsadba verejnej uličnej zelene
Opis - stav	
Opis - výstupy	Bude vysadená a upravená sprievodná líniová zeleň pozdĺž komunikácií v zastavanom území obce.
Garant	obec
Kontaktná osoba garanta	starosta
Spolupráca	
Obdobie realizácie	2021 – 2027
Väzba na cieľ	Vybudovaná zelená infraštruktúra

Užívatelia	obyvatelia obce, návštevníci
Indikátory monitoringu	–
Riziká	nedostatok finančných zdrojov
Postup realizácie	–
Odhad nákladov	20 000 eur
Financovanie	externé zdroje
Zmluvné podmienky	–
Poznámky	–

Názov	B.2.2 Úprava centrálného verejného priestranstva
Opis - stav	V centrálnej časti obce chýbajú atraktívne úpravy verejných priestranstiev
Opis - výstupy	Uskutoční sa komplexná revitalizácia a dotvorenie centrálnych priestorov obce s osobitným zameraním na verejnú zeleň, vrátane riešenia drobnej architektúry.
Garant	obec
Kontaktná osoba garanta	starosta
Spolupráca	–
Obdobie realizácie	2021 – 2027
Väzba na cieľ	Vybudovaná zelená infraštruktúra
Užívatelia	obyvatelia obce
Indikátory monitoringu	–
Riziká	nezískanie NFP
Postup realizácie	spracovanie projektu s rozpočtom / príprava žiadosti o NFP / výber dodávateľa / realizácia
Odhad nákladov	300 000 Eur
Financovanie	fondy EÚ
Zmluvné podmienky	–
Poznámky	–

Názov	B.2.3 Revitalizácia a výsadba zelene v katastri
Opis - stav	
Opis - výstupy	Zlepší sa štruktúra využitia pôdy výsadbou plôch krajinej zelene. Na výsadbu líniovej zelene je vhodné využiť plochy pozdĺž hraníc honov.
Garant	obec

Kontaktná osoba garanta	starosta
Spolupráca	poľovnícke združenie
Obdobie realizácie	2025 – 2027
Väzba na cieľ	Vybudovaná zelená infraštruktúra
Užívatelia	obyvatelia obce, užívatelia pôdy
Indikátory monitoringu	–
Riziká	nízke environmentálne povedomie
Postup realizácie	–
Odhad nákladov	podľa rozsahu
Financovanie	externé zdroje
Zmluvné podmienky	–
Poznámky	–

Názov	B.2.4 Vodozádržné opatrenia
Opis - stav	
Opis - výstupy	Dobuduje sa systém odvodňovacích priekop a vybudujú sa plochy pre infiltráciu (vsakovanie) dažďovej vody v obci.
Garant	obec
Kontaktná osoba garanta	starosta
Spolupráca	vlastníci pozemkov
Obdobie realizácie	2022 – 2027
Väzba na cieľ	Vybudovaná zelená infraštruktúra
Užívatelia	obyvatelia obce, poľnohospodári
Indikátory monitoringu	–
Riziká	nedostatočná starostlivosť o systém odvodnenia
Postup realizácie	–
Odhad nákladov	30 000 eur
Financovanie	obec, dotácie, fondy EÚ
Zmluvné podmienky	–
Poznámky	–

Názov	B.3.1 Výstavba detského ihriska
Opis - stav	V obci je detské ihrisko len v uzavretom areáli materskej školy
Opis - výstupy	Vybuduje sa detské ihrisko vybavené detskými atrakciami (na už vybranom pozemku)

Garant	obec
Kontaktná osoba garanta	starosta
Spolupráca	–
Obdobie realizácie	2021 – 2024
Väzba na cieľ	Dostatok možností pre oddychové aktivity a rekreáciu
Užívatelia	obyvatelia obce – deti
Indikátory monitoringu	–
Riziká	nedostatok finančných zdrojov
Postup realizácie	–
Odhad nákladov	15 000 Eur
Financovanie	obec
Zmluvné podmienky	–
Poznámky	–

Názov	B.3.2 Podpora vzniku ubytovacieho zariadenia
Opis - stav	V obci okrem individuálnych chatiek nie sú iné možnosti ubytovania
Opis - výstupy	V obci je potrebné podporiť iniciatívu súkromných podnikateľov vybudovať nové ubytovacie zariadenie typu ubytovne alebo penziónu s primeraným štandardom a kapacitou.
Garant	obec (združenie obcí)
Kontaktná osoba garanta	starosta
Spolupráca	podnikatelia
Obdobie realizácie	2025 – 2027
Väzba na cieľ	Dostatok možností pre oddychové aktivity a rekreáciu
Užívatelia	návštevníci
Indikátory monitoringu	–
Riziká	nezáujem podnikateľov
Postup realizácie	–
Odhad nákladov	
Financovanie	súkromné zdroje
Zmluvné podmienky	
Poznámky	–

Názov	B.3.3 Ubytovanie na súkromí
Opis - stav	V obci okrem chatiek na individuálnu rekreáciu nie sú iné možnosti ubytovania
Opis - výstupy	V spolupráci s obyvateľmi obce, ktorí majú záujem a vhodné podmienky pre poskytovanie ubytovania na súkromí, bude vytvorená sieť poskytovateľov ubytovania.
Garant	obec
Kontaktná osoba garanta	starosta
Spolupráca	obyvatelia
Obdobie realizácie	2025 – 2027
Väzba na cieľ	Dostatok možností pre oddychové aktivity a rekreáciu
Užívatelia	návštevníci
Indikátory monitoringu	počet poskytovateľov ubytovania: min. 2
Riziká	nízky záujem
Postup realizácie	–
Odhad nákladov	
Financovanie	súkromné zdroje
Zmluvné podmienky	–
Poznámky	–

4.4 Opatrenia a aktivity pre Prioritnú oblasť C

Formuláre pre prípravu projektov a aktivít pre Prioritnú oblasť C – Podpora spoločenského života a sociálnych služieb

Názov	C.1.1 Udržiavanie vyváženého spektra podujatí a aktivít kultúrneho a spoločenského života
Opis - stav	Obec pravidelne organizuje rôzne kultúrno-spoločenské podujatia
Opis - výstupy	Každoročne bude zostavovaný pestrý a vyvážený program kultúrnych a spoločenských podujatí s ohľadom na záujmy rôznych cieľových a vekových skupín obyvateľov. Potrebné je udržanie a podporovanie tradičných a osvedčených aktivít, pri každoročnej inovácii a obmene niektorých podujatí.
Garant	obec
Kontaktná osoba garanta	starosta
Spolupráca	spoločenské organizácie
Obdobie realizácie	2021 – 2027
Väzba na cieľ	Aktívny kultúrno-spoločenský život
Užívatelia	obyvatelia obce
Indikátory monitoringu	počet podujatí ročne: min. 3
Riziká	nízky záujem
Postup realizácie	–
Odhad nákladov	5 000 eur ročne
Financovanie	obec, granty, sponzori
Zmluvné podmienky	–
Poznámky	–

Názov	C.1.2 Podpora činnosti spoločenských organizácií
Opis - stav	V obci pôsobia viaceré spoločenské organizácie, uvedené v kap. 2.2.8.
Opis - výstupy	Obec bude podporovať spoločenské organizácie a skupiny a vyhľadávať potenciálnych lídrov spoločenských organizácií, resp. spolkov v oblasti kultúrneho života, dobrovoľníctva, športu, drobného obchodu a pod.
Garant	obec
Kontaktná osoba garanta	starosta
Spolupráca	spoločenské organizácie

Obdobie realizácie	2021 – 2027
Väzba na cieľ	Aktívny kultúrno-spoločenský život
Užívatelia	obyvatelia obce
Indikátory monitoringu	počet fungujúcich spoločenských organizácií: min. 4
Riziká	nízky záujem, sporadická aktivita
Postup realizácie	–
Odhad nákladov	5 000 eur ročne
Financovanie	obec
Zmluvné podmienky	–

Názov	C.2.1 Denný stacionár pre seniorov
Opis - stav	
Opis - výstupy	Obec zriadi a bude prevádzkovať zariadenie slúžiace na denný pobyt a sociálne kontakty seniorov
Garant	obec
Kontaktná osoba garanta	starosta
Spolupráca	–
Obdobie realizácie	2021 – 2027
Väzba na cieľ	Dostupná starostlivosť o seniorov
Užívatelia	obyvatelia obce – seniori
Indikátory monitoringu	–
Riziká	nedostatok finančných zdrojov, nerentabilná prevádzka
Postup realizácie	–
Odhad nákladov	500 000 eur
Financovanie	fondy EÚ
Zmluvné podmienky	–
Poznámky	–

Názov	C.3.1 Rozvíjanie cezhraničnej spolupráce
Opis - stav	
Opis - výstupy	Výmenné styky so zahraničnými obcami obohatia kultúrno-spoločenský život.
Garant	obec
Kontaktná osoba garanta	starosta
Spolupráca	spoločenské organizácie

Obdobie realizácie	2021 – 2027
Väzba na cieľ	Nadviazanie spolupráce s partnerskými obcami
Užívatelia	obyvatelia obce
Indikátory monitoringu	–
Riziká	nedostatočný záujem partnerských obcí
Postup realizácie	–
Odhad nákladov	–
Financovanie	obec, dotácie, fondy EÚ (Interreg)
Zmluvné podmienky	–
Poznámky	–

5. Realizačná časť

Realizačná časť programu rozvoja nadväzuje na programovú časť a spolu s finančnou časťou predstavujú implementačnú časť programového dokumentu. Obsahuje opis organizačného a inštitucionálneho zabezpečenia realizácie, opis komunikačnej stratégie vo vzťahu k jednotlivým cieľovým skupinám, opis systému monitorovania a hodnotenia plnenia programového dokumentu vo väzbe na merateľné ukazovatele stanovené v programovej časti.

5.1 Organizačné a inštitucionálne zabezpečenie implementácie

Organizačné zabezpečenie realizácie jednotlivých projektov a aktivít je určené v programovej časti. Osobitne pre každý projekt / aktivitu je určený zodpovedný subjekt – tzv. garant, prípadne aj spolupracujúce subjekty. Vo väčšine prípadov je ako zodpovedný subjekt určená obec.

Obec vykonáva svoje činnosti prostredníctvom svojich orgánov. Najvyšším orgánom je obecné zastupiteľstvo, ktoré môže zriaďovať ako svoje poradné orgány odborné komisie. Vo vzťahu k PHRSR je obecné zastupiteľstvo kompetentným orgánom na jeho schvaľovanie. Najvyšším výkonným orgánom a predstaviteľom obce je starosta. Rozhoduje vo všetkých veciach správy obce, ktoré nie sú zákonom alebo štatútom vyhradené obecnému zastupiteľstvu. Obecný úrad a jeho organizačné zložky organizačne a administratívne zabezpečujú fungovanie obce.

Pri zabezpečení realizácie, ako aj monitorovania a hodnotenia programového dokumentu, bude mať rozhodujúce kompetencie pracovná skupina, pozostávajúca zo zástupcov obce, samosprávy, občanov a expertov. Predmetom jej činnosti bude podnikať kroky smerujúce k realizácii projektov, pripravovať projekty a koordinovať aktivity účastníkov rozvojového procesu. Jej úlohou nebude priamo realizovať jednotlivé projekty a opatrenia, ale koordinovať ich prípravu a súvisiace plánovacie procesy. Avšak vzhľadom k skutočnosti, že väčšinu projektov bude realizovať obec, možno predpokladať personálne prekrývanie činností administratívnych štruktúr miestnej samosprávy a pracovnej skupiny.

5.2 Časový harmonogram realizácie

Pre jednotlivé aktivity a projekty sú definované približné obdobia realizácie – tzv. etapy. Časový harmonogram realizácie rozlišuje dve etapy a výhľadové obdobie:

- I. etapa (2021 – 2024)
- II. etapa (2025 – 2027)
- výhľad (po roku 2027)

Etapy, resp. obdobia realizácie, sú uvedené vo formulároch pre prípravu projektov a aktivít v programovej časti.

5.3 Monitorovanie a hodnotenie napĺňania programového dokumentu

Systém monitorovania a hodnotenia

Systém monitorovania spočíva v sledovaní zmeny v smerovaní vývoja obce, zmeny vonkajších podmienok rozvoja, ako aj nové požiadavky obyvateľov a ďalších cieľových skupín (návštevníkov, podnikateľov). Súčasne je potrebné hodnotiť plnenie opatrení, aktivít a projektov stanovených v programovej časti. Tieto úlohy bude vykonávať pracovná skupina zodpovedná za implementáciu. Pre hodnotenie sú stanovené kritériá podľa nasledujúcej tabuľky.

Kritéria hodnotenia PHRSR

P. č.	Skupina kritérií / kritérium	Váha kritéria	Rozsah bodového hodnotenia	Poznámka
1.	Obsah dokumentu	neurčené	0-4	–
2.	Väzby dokumentu na iné strategické dokumenty na miestnej, regionálnej a národnej úrovni	neurčené	0-4	–
3.	Súlad navrhovanej stratégie s potenciálom územia/zdrojmi	neurčené	0-4	–
4.	Postupy hodnotenia a monitorovania	neurčené	0-4	–
5.	Zrozumiteľnosť dokumentu	neurčené	0-4	–
6.	Iné		0-4	–
Spolu				

Pracovná skupina by sa mala schádzať na spoločných stretnutiach aspoň raz za rok. Na stretnutí by sa zhodnotilo plnenie plánu, doterajší postup realizácie a prediskutovali a odsúhlasili prípadné zmeny.

Výstupom hodnotenia je hodnotiaci správa za príslušný kalendárny rok, ktorá zhodnotí pokrok k dosiahnutiu stanovených cieľov. Plán priebežných hodnotení je uvedený v nasledujúcej tabuľke.

Pre každý kalendárny rok, vo väzbe na prípravu rozpočtu a zasadnutie pracovnej skupiny, odporúčame aktualizovať, resp. pripraviť akčný plán, ktorý pre jednotlivé aktivity a projekty podrobne definuje úlohy a postupové kroky potrebné pre ich realizáciu v danom roku.

Podkladom pre monitorovanie a hodnotenie plnenia programového dokumentu sú merateľné ukazovatele, ktoré sú priradené každej aktivite / projektu v programovej časti.

Okrem uvedeného monitorovania a hodnotenia vypracúva obec Správu o plnení PHRSR v zmysle požiadaviek samosprávneho kraja (VÚC). Obec túto správu zasiela každoročne do 31. mája príslušnému VÚC v zmysle § 12 zákona č. 539/2008 Z. z. o podpore regionálneho rozvoja v znení neskorších predpisov.

Plán priebežných hodnotení PHRSR na programové obdobie 2021 - 2027

Typ hodnotenia	Vykonať prvýkrát	Dôvod vykonania / periodicita
Strategické hodnotenie	2022 (po ukonč. I. etapy)	- podľa rozhodnutia obce / vzniknutej spoločenskej potreby
Operatívne hodnotenie	-	- v prípade zmenených skutočností
Tematické hodnotenie časti PHRSR	2021	- téma hodnotenia identifikovaná ako riziková časť vo výročnej monitorovacej správe za predchádzajúci rok - kalendárny rok
Ad hoc mimoriadne hodnotenie		- pri značnom odklone od stanovených cieľov a doľahnutých hodnôt ukazovateľov - pri návrhu na revíziu programového dokumentu
Ad hoc hodnotenie celého PHRSR alebo jeho časti		- na základe rozhodnutia starostu, podnetu poslancov; na základe protokolu NKÚ SR, správy auditu ...

Z procesu monitorovania a hodnotenia je potrebné vyhotoviť záznam a monitorovaciu správu. Rovnako sa vyhotovuje správa aj z verejného prerokovania programového dokumentu a z prerokovania jeho aktualizácie – podľa vzoru v tabuľke.

Vzor záznamu z verejného prerokovania

Zápis o prerokovaní

Termín pripomienkovania:

Pripomienka č. 1

Text pripomienky: do programovej časti doplniť:

.....

Pripomienka sa týka časti dokumentu: programová časť

Zaslal: OZ

Zdôvodnenie:

Vyjadrenie samosprávneho orgánu: pripomienky akceptujeme

Zdôvodnenie samosprávneho orgánu:

.....

Počet pripomienok: celkový počet: ... akceptované: ...

Zápis spracoval: dňa:

Aktualizácia programového dokumentu

Program hospodárskeho rozvoja a sociálneho rozvoja obce má charakter otvoreného dokumentu, ktorý sa mení a dopĺňa podľa potreby. Skutočnosti zistené pri monitorovaní budú slúžiť pre uskutočnenie revízie aktuálnosti stratégie, čo môže viesť k jej prípadnému prehodnoteniu. Obdobne by sa mal aktualizovať aj katalóg projektov – úspešne zavŕšené projekty by mali byť priebežne nahradzované novými projektmi, podporujúcimi kontinuitu v dosahovaní stanovených cieľov. Plánované projekty a aktivity možno považovať za splnené, ak boli realizované v opísanom rozsahu a v stanovenom čase, ktoré sú ekvivalentom ukazovateľov úspešnosti projektu.

Po uplynutí plánovacieho horizontu, programového obdobia alebo v prípade zmien príslušnej legislatívy sa odporúča vypracovanie nového programového dokumentu. Potrebu rozsiahlejšej aktualizácie môže vyvolať i závažnejšia zmena vonkajších podmienok. Podľa aktuálnych výziev by sa mala preveriť kompatibilita navrhovaných opatrení, aktivít a projektov s možnosťami ich financovania a tomu prispôbiť výber nových projektov.

5.4 Riziká implementácie a ich prevencia

Riziká implementácie

Viacere z rizík, uvádzaných v kap. 2.6 Analýza problémov, možných rizík, výziev, sa týka implementácie stratégie a navrhovaných opatrení, projektov a aktivít. Vo všeobecnosti ide hlavne o nasledovné riziká:

- chyby projektovej dokumentácie
- problémy pri verejnom obstarávaní
- nedostatok finančných zdrojov, nezískanie NFP, dotácie
- nezáujem obyvateľov (potenciálnych užívateľov)

Riziká realizácie konkrétnych projektov a aktivít sú podrobne pre každý projekt uvedené v programovej časti, v rámci formulárov pre prípravu projektov a aktivít.

Prevencia rizík, opatrenia na zníženie rizík

Prevenciou rizík je kvalitná príprava projektov, ako aj uskutočňovanie monitorovania a hodnotenie napĺňania programového dokumentu. Využívaním tejto spätnej väzby je možné už v zárodku identifikovať prípadné riziká, resp. problémy a navrhnúť konkrétne a účinné opatrenia na ich zmiernenie, resp. prevenciu.

5.5 Komunikačná stratégia

Komunikácia a prezentácia programu rozvoja

Program rozvoja je dôležitým komunikačným nástrojom i nástrojom marketingovej komunikácie. Obec vhodnou prezentáciou stratégie môže získať väčšiu dôveryhodnosť aj u potenciálnych investorov, ktorí sa pri svojich lokalizačných rozhodnutiach orientujú podľa stability rozvojovej politiky a tiež podľa ponuky konkrétnych investičných príležitostí obsiahnutých v rozvojových dokumentoch obcí.

Ďalšou cieľovou skupinou sú obyvatelia obce. Na túto cieľovú skupinu sa komunikačné aktivity orientovali počas spracovania dokumentu. Komunikácia s verejnosťou by mala pokračovať aj naďalej – jednak priamym zapojením a tiež zverejňovaním každoročných hodnotiacich správ o plnení programu a aktuálnych akčných plánov na najbližšie obdobie.

Hlavným komunikačným kanálom je internetová stránka obce (www.losonec.sk), kde okrem tradičného obsahu je dôraz kladený na prezentáciu potenciálov obce, rozvojových zámerov a vízií budúcnosti tak, ako ich definovali územný plán obce a program rozvoja obce. Doplnkovo sa na tento účel využíva miestny rozhlas a informačná tabuľa.

V menších obciach je významná aj úloha neformálnej komunikácie poslancov miestnej samosprávy a vedenia obce smerom k občanom pri informovaní o aktuálnych otázkach rozvoja obce.

Komunikácia so samosprávnym krajom

Pre úspešnú realizáciu viacerých navrhnutých projektov je dôležité získanie podpory kompetentných inštitúcií regionálnej úrovne – samosprávneho kraja a/alebo regionálnej rozvojovej agentúry. Vo fáze realizácie a aktualizácie programu rozvoja je žiaduce oboznamovať samosprávny kraj so základnými informáciami o vybraných kľúčových projektoch a aktivitách, pri ktorých sa počíta so získaním finančného príspevku z fondov EÚ, aby tieto projekty mohli byť zaradené do zásobníka projektov.

Obec samosprávny kraj ďalej povinne informuje o plnení PHRSR, ako je uvedené v predchádzajúcej kapitole.

6. Finančná časť

6.1 Finančné zabezpečenie realizácie

Finančná časť obsahuje návrh finančného zabezpečenia jednotlivých opatrení a aktivít s preferovaným modelom viaczdrojového financovania, s prepojením na programový rozpočet obce.

Mnohé aktivity a opatrenia predstavujú finančne náročné projekty. Je preto nevyhnutné identifikovať zdroje, ktoré umožnia ich realizáciu. Pre jednotlivé aktivity a projekty sú predbežne určené nielen náklady, ale aj zdroje financovania.

Finančné prostriedky potrebné na realizáciu projektov tak, ako boli definované v Programe hospodárskeho rozvoja a sociálneho rozvoja obce, budú v zásade pochádzať z troch hlavných zdrojov:

- verejné zdroje (rozpočet obce, štátny rozpočet)
- súkromné zdroje
- fondy Európskej únie

Verejné zdroje

Ako ukázala analýza rozpočtovej situácie, zdroje obce aj v prípade optimálneho vývoja umožňujú realizovať len menšie investičné akcie. Pre väčšie projekty bude preto nutné získanie finančných prostriedkov z externých zdrojov, predovšetkým fondov EÚ.

Je samozrejme nutné počítať aj s rizikom zamietnutia žiadosti o finančný príspevok. V takom prípade bude potrebné určiť náhradné zdroje financovania. Niektoré projekty je možné realizovať v redukovanom rozsahu alebo na etapy rozložené na dlhšie časové úseky z obecného rozpočtu. V prípade iných projektov, najmä takých, ktoré sú schopné generovať zisky, prichádza do úvahy spoluúčasť súkromného sektora alebo využitie bankových úverových produktov.

V súčasnosti majú obce len minimálne možnosti získania grantov zo štátneho rozpočtu na rozvojové aktivity. Z hľadiska investičných projektov obcí prichádzajú do úvahy:

- Štátny fond rozvoja bývania - príspevky na výstavbu nájomných bytových domov podľa stanovených kritérií
- Environmentálny fond – príspevky na projekty v oblasti životného prostredia

Isté možnosti pre financovanie menších projektov v oblasti kultúry a športu vyplývajú z výziev vypisovaných samosprávnym krajom.

Súkromné zdroje

Súkromné prostriedky predstavujú najjednoduchšiu formou investovania, nakoľko ich použitie závisí výlučne od rozhodnutia ich vlastníka. Pri investovaní súkromných zdrojov

investor hľadá primárne ziskovú návratnosť, ich význam pre regionálny rozvoj spočíva v tom, že obvykle prinášajú nové pracovné miesta, skvalitňujú služby pre návštevníkov obce i pre miestnych obyvateľov.

Vzhľadom k obmedzenej investičnej sile ekonomických subjektov pôsobiacich v obci bude potrebné zamerať pozornosť aj na externé subjekty a aktívne vyhľadávať potenciálnych investorov.

Pokiaľ ide o projekty a aktivity obsiahnuté v tomto dokumente, časť z nich počíta s príspevkami zo súkromných zdrojov, prípadne sa budú realizovať v spolupráci s verejným sektorom.

Fondy Európskej únie

Po vstupe SR do Európskej Únie sa obciam a ďalším subjektom otvorili možnosti získania dodatočných finančných prostriedkov z fondov EÚ. Európska regionálna politika si kladie za cieľ vyrovnávanie rozdielov medzi regiónmi v zmysle finančnej solidarity. Je založená na štyroch štrukturálnych fondoch:

- Európsky fond regionálneho rozvoja (ERDF) – financuje infraštruktúru, investície do tvorby pracovných príležitostí, miestne rozvojové projekty a pomoc malým firmám
- Európsky sociálny fond (ESF) – podporuje návrat nezamestnaných a znevýhodnených skupín do pracovného života, financovaním odbornej prípravy a systému podpory ich zamestnávania
- Európsky poľnohospodársky a garančný fond (EAGGF) – finančne podporuje rozvoj vidieka a pomoc farmárom najmä v zaostávajúcich regiónoch
- Finančný nástroj na riadenie rybolovu (FIFG) – pre naše územie nie je relevantný

V programovom období 2021 – 2027 bude pomoc z fondov EÚ čerpaná na základe priorít SR pre politiku súdržnosti - v zmysle Partnerskej dohody 2021 - 2027, prostredníctvom operačných programov. Hlavné prvky modernizovanej politiky súdržnosti po roku 2020 majú byť:

- zameranie na kľúčové investičné priority
- politika súdržnosti pre všetky regióny a individuálnejší prístup k regionálnemu rozvoju
- menej početné, jasnejšie a stručnejšie pravidlá
- silnejšie prepojenie s európskym semestrom na zlepšenie investičného prostredia v Európe

Navrhované strategické ciele a priority Integrovaných územných stratégií UMR Trnava sú:

- integrované služby – sociálne a zdravotné služby, materské školy, základné školy

- mobilita – dopravné projekty strategického významu, miestne komunikácie, budovanie siete cyklotrás, integrovaný a inteligentný dopravný systém, nízkoemisné autobusy, buspruhy atď.
- životné prostredie – odpadové hospodárstvo – cirkulárna ekonomika
- inovácie súvisiace s podporu malých a stredných podnikov

Ďalšie prostriedky budú poskytované na základe plánu obnovy Next Generation EU. Na podporu projektov cezhraničnej spolupráce obcí a ďalších subjektov bude možné využiť programy cezhraničnej spolupráce a programy medziregionálnej spolupráce EÚ (najmä Interreg Central Europe).

Pri definovaní opatrení, aktivít a projektov v tomto programovom dokumente boli zvažované aj možnosti získania finančných prostriedkov z fondov EÚ.

6.2 Finančný plán

Súčasťou indikatívneho finančného plánu je:

- indikatívny rozpočet na roky 2021 – 2027
- finančný rámec plánovaných projektov a aktivít

Schválený indikatívny rozpočet sa zapracuje do programového rozpočtu obce a ďalších záväzných dokumentov, vrátane akčných plánov.

Indikatívny rozpočet - sumarizácia v tis. eur

	2021	2022	2023	2024	2025	2026	2027
Prioritná oblasť A - Efektívne investície do základnej infraštruktúry							
Prioritná oblasť B - Vyvážený rozvoj obce s ohľadom na životné prostredie							
Prioritná oblasť C - Podpora spoločenského života a sociálnych služieb							

**Finančný rámec pre realizáciu PHRSR pre potreby súhrnného prehľadu
plánovaných projektov a aktivít – Prioritná oblasť A – Efektívne
investície do základnej infraštruktúry (v tis. eur)**

Označ. opatr.	Označ. projektu, aktivity	Náklady spolu	Verejné zdroje celkom	Národné zdroje celkom	Zdroje EÚ celkom	Súkrom. zdroje	Úver. zdroje	EIB	Iné zdroje
		a=b+e+f+g+h	b=c+d	c	d	e	f	g	h
A.1	A.1.1								
A.1	A.1.2								
A.1	A.1.3								
A.2	A.2.1								
A.2	A.2.2								
A.2	A.2.3								
A.2	A.2.4								
A.3	A.3.1								
A.3	A.3.2								
A.3	A.3.3								
A.3	A.3.4								
A.4	A.4.1								
A.4	A.4.2								
A.4	A.4.3								

**Finančný rámec pre realizáciu PHRSR pre potreby súhrnného prehľadu
plánovaných projektov a aktivít – Prioritná oblasť B – Vyvážený rozvoj
obce s ohľadom na životné prostredie (v tis. eur)**

Označ. opatr.	Označ. projektu, aktivity	Náklady spolu	Verejné zdroje celkom	Národné zdroje celkom	Zdroje EÚ celkom	Súkrom. zdroje	Úver. zdroje	EIB	Iné zdroje
		$a=b+e+f+g+h$	$b=c+d$	c	d	e	f	g	h
B.1	B.1.1								
B.1	B.1.2								
B.1	B.1.3								
B.2	B.2.1								
B.2	B.2.2								
B.2	B.2.3								
B.2	B.2.4								
B.3	B.3.1								
B.3	B.3.2								
B.3	B.3.3								

**Finančný rámec pre realizáciu PHRSR pre potreby súhrnného prehľadu
plánovaných projektov a aktivít – Prioritná oblasť C – Podpora
spoločenského života a sociálnych služieb (v tis. eur)**

Označ. opatr.	Označ. projektu, aktivity	Náklady spolu	Verejné zdroje celkom	Národné zdroje celkom	Zdroje EÚ celkom	Súkrom. zdroje	Úver. zdroje	EIB	Iné zdroje
		$a=b+e+f+g+h$	$b=c+d$	c	d	e	f	g	h
C.1	C.1.1								
C.1	C.1.2								
C.2	C.2.1								
C.3	C.3.1								

7. Záver

Program hospodárskeho rozvoja a sociálneho rozvoja obce Lošonec je strednodobý rozvojový dokument, s plánovacím horizontom do roku 2027, so strategickým výhľadom do roku 2030. Dokument vyjadruje víziu a stratégiu rozvoja obce, ďalej podrobnejšie stanovuje priority, opatrenia a aktivity rozvoja obce. Je výsledkom spolupráce najvýznamnejších aktérov obce s externými expertmi.

Dokument tvorí päť hlavných častí – analytická časť, strategická časť, programová časť, realizačná časť a finančná časť.

Dokument nepodlieha posudzovaniu vplyvov na životné prostredie podľa zákona č. 24/2006 Z.z. v znení neskorších predpisov, nakoľko nevytvára rámec pre projekty alebo činnosti podľa prílohy č. 8 uvedeného zákona a ani nevlýva na územia NATURA 2000.

Program hospodárskeho rozvoja a sociálneho rozvoja obce Lošonec po jeho prerokovaní schvaľuje obecné zastupiteľstvo, rovnako ako jeho aktualizácie.

Vypracovaním a schválením výsledného dokumentu proces strategického plánovania nekončí. Definovanie konkrétnych aktivít a projektov v podobe iniciačného akčného plánu je len prvým krokom, prostredníctvom ktorého možno posunúť stratégiu bližšie k realizácii.

Údaje o schválení

Dokument	Názov: Program hospodárskeho rozvoja a sociálneho rozvoja obce Lošonec na roky 2021 - 2027
----------	--

Spracovanie	Forma spracovania: s pomocou externých expertov
-------------	---

Obdobie spracovania: 05/2021 – 07/2021

Riadiaci tím, pracovné skupiny

Externá odborná spolupráca: Ekoplán, s.r.o.

Náklady na spracovanie – vlastné zdroje

Prerokovanie	Prerokovanie v orgánoch samosprávy (OZ)
--------------	---

Schválenie	Dňa 09. 11. 2021	uznesením OZ č. 31/2021
------------	------------------	-------------------------

8. Prílohy

8.1 Zoznam informačných zdrojov a východiskových dokumentov

Vstupné informácie pre spracovanie analýz

- Prognostické údaje podporujúce vypracovanie Programu hospodárskeho a sociálneho rozvoja samosprávneho kraja a obce. MVRR, 2003
- Program hospodárskeho a sociálneho rozvoja obce Lošonec, 2015
- Sčítanie obyvateľov, domov a bytov 2001. Štatistický úrad SR, 2002
- Sčítanie obyvateľov, domov a bytov 2011. Štatistický úrad SR, 2013
- Vlastivedný Slovník obcí na Slovensku - I. diel. Bratislava : Veda, 1976

Metodické podklady

- Coplák, J. Miestne strategické plánovanie a jeho väzby s územným plánovaním. Habilitačná práca. - Bratislava : FA STU, 2013.
- Metodika na vypracovanie programu hospodárskeho a sociálneho rozvoja obce/obcí/VÚC. Verzia 2.0. Bratislava : MDVRR, 2015.
- Metodika tvorby a implementácie programov hospodárskeho rozvoja a sociálneho rozvoja regiónov, programov rozvoja obcí a skupín obcí s uplatnením princípov udržateľného smart (inteligentného, rozumného) rozvoja, 2020
- Príručka pre mikroregióny a obce na prípravu Programu hospodárskeho a sociálneho rozvoja. Enterplan, 2002.
- Smetanka, M. – Pašmik, I. Príručka pre miestne samosprávy. Program hospodárskeho a sociálneho rozvoja obcí.

Zoznam koncepčných dokumentov

- Energetická politika Trnavského samosprávneho kraja
- Koncepcia rozvoja sociálnych služieb na území Trnavského samosprávneho kraja 2015 - 2020
- Koncepcia územného rozvoja Slovenska
- Národná stratégia regionálneho a územného rozvoja Slovenskej republiky do roku 2030
- Národné priority implementácie Agendy 2030
- Partnerská dohoda 2021 - 2027

- Program hospodárskeho rozvoja a sociálneho rozvoja Trnavského samosprávneho kraja na roky 2016 – 2020
- Regionálna integrovaná územná stratégia Trnavského kraja na roky 2014 - 2020 a Integrovaná územná stratégia udržateľného mestského rozvoja mestskej funkčnej oblasti krajského mesta Trnava na roky 2014 - 2020
- Stratégia rozvoja infraštruktúry kultúry, kultúrnych inštitúcií a kultúrnych aktivít na území Trnavského samosprávneho kraja
- Stratégia rozvoja priemyslu na území Trnavského samosprávneho kraja
- Stratégia rozvoja sociálnych služieb vo väzbe na územie TTSK
- Stratégia rozvoja školstva a vzdelávania na území TTSK
- Stratégia rozvoja vidieka na území Trnavského samosprávneho kraja
- Územný plán obce Lošonec v znení zmien a doplnkov
- Územný plán regiónu Trnavského samosprávneho kraja
- Vízia a stratégia rozvoja SR 2030

8.2 Zoznam použitých skratiek

EAGGF – Európsky poľnohospodársky a garančný fond

ERDF – Európsky fond regionálneho rozvoja

ESF – Európsky sociálny fond

OP – operačný program

PHRSR – program hospodárskeho rozvoja a sociálneho rozvoja obce

RRA – regionálna rozvojová agentúra

ŠFRB – Štátny fond rozvoja bývania

ŠÚ SR – Štatistický úrad SR

TTSK – Trnavský samosprávny kraj

ÚPN – Územný plán

ÚPSVaR – Úrad práce, sociálnych vecí a rodiny